

๑. ข้อมูลพื้นฐาน



๑.๑ ชื่อ องค์การบริหารส่วนตำบลคลองสี่ ต. คลองสี่ อ. คลองหลวง จ.ปทุมธานี

ประวัติความเป็นมาของตำบลคลองสี่ ตำบลคลองสี่ เป็นตำบลในเขตการปกครองของอำเภอ คลองหลวง ประกอบด้วย ๑๖ หมู่บ้าน เดิมชื่อตำบลบางหวาย ต่อมาเปลี่ยนเป็นชื่อ ตำบลคลองหก (รวม กับคลองหก) ปัจจุบันได้เรียกชื่อใหม่ตามคลองสิบห้าที่ตัดผ่านว่า คลองสี่

๑.๒ สภาพทั่วไป

องค์การบริหารส่วนตำบลคลองสี่ เป็นองค์กรปกครองส่วนท้องถิ่นขนาดใหญ่ ตั้งอยู่เลขที่ ๕๙ หมู่ที่ ๖ ตำบลคลองสี่ อำเภอคลองหลวง จังหวัดปทุมธานี ห่างจากอำเภอคลองหลวงประมาณ ๕ กิโลเมตร มีเนื้อที่รวม ๔๔.๘๐ ตารางกิโลเมตร

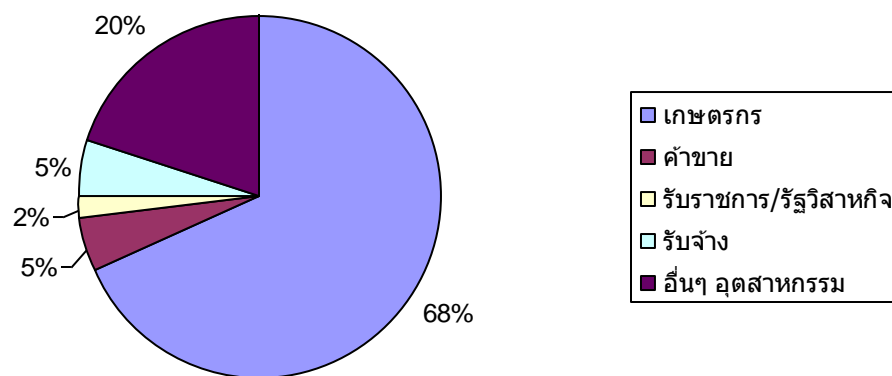
ได้รับการยกฐานะขึ้นเป็นองค์การบริหารส่วนตำบล เมื่อวันที่ ๓ มีนาคม พ.ศ. ๒๕๓๘ แบ่ง การปกครองออกเป็น ๑๖ หมู่บ้าน

อาณาเขตติดต่อ

ทิศเหนือ	ติดต่อกับ	ตำบลวังน้อย อำเภอวังน้อย จังหวัดพระนครศรีอยุธยา
ทิศใต้	ติดต่อกับ	ตำบลบึงยี่โถ อำเภอธัญบุรี จังหวัดปทุมธานี
ทิศตะวันออก	ติดต่อกับ	ตำบลคลองห้า อำเภอคลองหลวง จังหวัดปทุมธานี
ทิศตะวันตก	ติดต่อกับ	ตำบลคลองสาม อำเภอคลองหลวง จังหวัดปทุมธานี

๑.๓ อาชีพ / รายได้เฉลี่ย

เกษตรกร	ร้อยละ ๖๘
ค้าขาย	ร้อยละ ๕
รับราชการ/รัฐวิสาหกิจ	ร้อยละ ๒
รับจ้าง	ร้อยละ ๕
อื่นๆ อุตสาหกรรม	ร้อยละ ๒๐
รายได้เฉลี่ยของประชากร	๘๐,๐๐๐ บาท/ปี



๑.๔ ข้อมูลประชากร

หมู่ที่	ชาย	หญิง	รวม	ครัวเรือน
๑	๑,๖๗๔	๑,๘๔๘	๓,๕๒๒	๑,๗๒๘
๒	๙๕๐	๑๐๕๗	๒,๐๐๗	๖๒๑
๓	๒๐๒	๒๓๓	๔๓๕	๑๐๓
๔	๓๗๖	๓๕๖	๗๓๒	๑๕๗
๕	๓๕๒	๓๖๙	๗๒๑	๑๗๙
๖	๗๙๐	๗๘๒	๑,๕๗๒	๕๑๑
๗	๓๗๐	๓๘๗	๗๕๗	๒๑๒
๘	๓๑๘	๓๓๑	๖๔๙	๑๗๒
๙	๓๔๒	๓๓๑	๖๗๓	๑๕๙
๑๐	๑๘๑	๑๗๘	๓๕๙	๑๐๖
๑๑	๑๙๘	๒๐๑	๓๙๙	๑๐๓

หมู่ที่	ชาย	หญิง	รวม	ครัวเรือน
๑๒	๓๖๓	๓๕๗	๗๒๐	๑๓๒
๑๓	๒๓๑	๒๔๙	๔๘๐	๑๐๒
๑๔	๓๕๔	๓๖๗	๗๒๑	๓๑๐
๑๕	๓๘๓	๔๖๔	๘๔๗	๓๘๑
๑๖	๖๕๗	๗๔๘	๑๔๐๕	๓๘๖
รวม	๗,๗๔๑	๘,๒๕๘	๑๕,๙๙๙	๕,๓๖๒

๑.๕ ข้อมูลด้านโครงสร้างพื้นฐาน

๑.๕.๑ การคมนาคม / สถานีขนส่งสินค้า

ตำบลคลองสี้อยู่ห่างจากกรุงเทพมหานคร (เขตดอนเมือง) ไปทางทิศตะวันตกเฉียงเหนือประมาณ ๒๘ กิโลเมตร การเดินทางในปัจจุบันสะดวกมากทั้งทางรถยนต์ มีถนนคอนกรีตเสริมเหล็กสายหลักที่ใช้ในการคมนาคม / ขนส่ง คือ ถนนมอเตอร์เวย์ ถนนพหลโยธิน มีรถประจำทาง (ร่วมบริการ) คือสายรังสิตคลอง ๑๓ หนองเสือ รถเมล์ปรับอากาศสายรังสิต ขนส่งคลอง ๔ ปัจจุบันถนนหลักในตำบลเป็นถนนสายเลียบคลองสี้อยู่ทั้งสองฝ่าย คือ ถนนฝั่งตะวันออก และฝั่งตะวันตก ทั้งสองฝั่งเป็นถนนลาดยางทำให้เกิดความสะดวกในการสัญจรไปมาของประชาชน

๑.๕.๒ การไฟฟ้า

การให้บริการไฟฟ้าในเขตองค์การบริหารส่วนตำบลคลองสี้อยู่ครบทุกครัวเรือนในตำบลได้ใช้ไฟฟ้าจากการไฟฟ้าส่วนภูมิภาคอำเภอคลองหลวง จังหวัดปทุมธานี การไฟฟ้าส่วนภูมิภาคอำเภอธัญบุรี จังหวัดปทุมธานี และการไฟฟ้าส่วนภูมิภาคอำเภอบางปะอิน จังหวัดพระนครศรีอยุธยา

๑.๕.๓ การประปา

ประชากรที่อาศัยอยู่ในพื้นที่ตำบลคลองสี้อยู่โรงเรียน วัด สถานีอนามัย ได้ใช้น้ำประปาบาดาลขององค์การบริหารส่วนตำบลคลองสี้อยู่ ซึ่งองค์การบริหารส่วนตำบลคลองสี้อยู่ได้เจาะบ่อบาดาล ขึ้นแล้วจำนวน ๑๒ แห่ง ๑๖ หมู่บ้าน และใช้น้ำประปา จำนวน ๑๒ แห่ง เพื่อให้บริการน้ำสะอาดเพื่อการอุปโภคบริโภคแก่ราษฎรที่ขาดแคลน ซึ่งในขณะนี้สามารถจ่ายน้ำได้ครอบคลุมทั่วถึงทั้งหมด

๑.๕.๔ การสื่อสารและโทรคมนาคม

องค์การบริหารส่วนตำบลคลองสี้อยู่ไม่มีที่ทำการไปรษณีย์โทรเลขในตำบล แต่ประชาชนในเขตพื้นที่ตำบลคลองสี้อยู่ใช้บริการไปรษณีย์จากที่ทำการไปรษณีย์อำเภอคลองหลวง สำหรับโทรศัพท์มีทั้งที่ติดตั้งโดยองค์การโทรศัพท์แห่งประเทศไทย และที่ติดตั้งโดยบริษัทเอกชน คิดเป็นร้อยละ ๘๐ ของครัวเรือน มีโทรศัพท์ประจำบ้าน แต่ยังคงขาดแคลนโทรศัพท์สาธารณะ ซึ่งองค์การโทรศัพท์ได้ให้สำรวจและแจ้งความจำนงค์ขอติดตั้งเพิ่มเติมแล้ว

๑.๕.๕ การจราจร

สภาพการจราจรในเขตองค์การบริหารส่วนตำบลคลองสี่เป็นเส้นทางจราจรที่ยังไม่หนาแน่น การเดินทางสะดวกรวดเร็ว ถนนหรือแยกที่มีปัญหาจราจรและมักมีอุบัติเหตุเกิดขึ้นบ่อยครั้ง ได้แก่

๑. ถนนสายบางขันธุ์ - คลองหลวง ช่วงกลับรถบริเวณปั้มน้ำมันบางจาก
๒. แยกไปอำเภอคลองหลวง (สะพานข้ามคลองสี่)

๑.๕.๖ การใช้ที่ดิน

องค์การบริหารส่วนตำบลคลองสี่ มีพื้นที่ทั้งหมด ๔๔.๘๐ ตารางกิโลเมตร ที่ดินส่วนใหญ่มักใช้เพื่อการอยู่อาศัย การสาธารณูปโภค การเกษตร

การใช้ที่ดินกำหนดประเภทการใช้ที่ดินไว้ ๔ ประเภท คือ

๑. การใช้ที่ดินเพื่อการทำเกษตรกรรม
๒. การใช้ที่ดินเพื่ออุตสาหกรรม
๓. บริเวณที่ดินเพื่อการอยู่อาศัย
๔. บริเวณที่ดินเพื่อการพักผ่อนหย่อนใจและส่งเสริมสภาพแวดล้อม

การใช้ที่ดินภายในเขตองค์การบริหารส่วนตำบลคลองสี่ ส่วนใหญ่เป็นการใช้ที่ดินเพื่อการเกษตร ส่วนที่อยู่อาศัยที่เป็นบ้านจัดสรร ได้แก่ หมู่บ้านพรณนิภา หมู่บ้านชิดโฮมวิลเลจ หมู่บ้านปาริชาติ ม.ศุภาลย์บุรี ๑, ๒ หมู่บ้านจันทรารัตน์ หมู่บ้านเจริญลาภ หมู่บ้านระพีพัฒน์ หมู่ที่ ๑๖ หมู่บ้านการเคหะ และหมู่บ้านภูมิสิริ หมู่ที่ ๒

๒. ข้อมูลด้านการจัดการศึกษา

๒.๑ สถานศึกษาในเขตพื้นที่ตำบลคลองสี่

ในเขตพื้นที่ตำบลคลองสี่มีสถานศึกษาที่จัดการศึกษาในระดับต่างๆ ดังนี้

- ๒.๑.๑ สถานศึกษาที่จัดการศึกษาในระดับก่อนวัยเรียน อายุ ๒ ปี ๖ เดือน - ๔ ปี มีด้วยกัน ๔ แห่ง ดังนี้

๒.๑.๑.๒ ศูนย์พัฒนาเด็กองค์การบริหารส่วนตำบลคลองสี่

ตั้งอยู่ที่ หมู่ที่ ๖ ตำบลคลองสี่ อำเภอคลองหลวง จังหวัดปทุมธานี เป็นศูนย์ที่องค์การบริหารส่วนตำบลคลองสี่ ก่อตั้งขึ้นเอง เมื่อวันที่ ๑๑ มิถุนายน พ.ศ. ๒๕๕๒ โดยเริ่มแรกได้อาศัยห้องสมุดของโรงเรียนวัดเพิ่มทวนเป็นสถานที่เลี้ยงดูเด็ก จนถึงวันที่ ๒๗ มิถุนายน พ.ศ. ๒๕๕๖ ได้ย้ายมาอยู่บริเวณชั้นล่างอาคารโรงเรียน จนถึงปี ๒๕๕๒ ซึ่งพื้นที่บริเวณดังกล่าวไม่เพียงพอในการจัดกิจกรรมสำหรับเด็ก และในปัจจุบันประชากรที่อาศัยอยู่ใน หมู่ที่ ๑ - หมู่ที่ ๕ มีจำนวนเพิ่มขึ้นอย่างต่อเนื่อง ทำให้สถานที่ของศูนย์ไม่เพียงพอสำหรับจัดการศึกษา ดังนั้นจึงได้จัดตั้งศูนย์พัฒนาเด็กเล็กแห่งใหม่ขึ้นบริเวณด้านหลังอาคารสำนักงานองค์การบริหารส่วนตำบลคลองสี่ และเริ่มดำเนินการจัดการเรียนการสอน ตั้งแต่วันที่ ๑๒ พฤษภาคม พ.ศ. ๒๕๕๒ และเปลี่ยนชื่อใหม่ จากศูนย์พัฒนาเด็กเล็กวัดเพิ่มทวน มาเป็น ศูนย์พัฒนาเด็กเล็กองค์การบริหารส่วนตำบลคลองสี่ มีเด็กจำนวน ๕๔ คน มีครูผู้ดูแลเด็กจำนวน ๔ คน และได้รับการสนับสนุนงบประมาณด้านต่างๆ จากองค์การบริหารส่วนตำบลคลองสี่

๒.๑.๑.๓ ศูนย์พัฒนาเด็กเล็กบึงเขาย้อน

ตั้งอยู่หมู่ที่ ๗ ตำบลคลองสี่ อำเภอลองหลวง จังหวัดปทุมธานี เริ่มจัดตั้งเมื่อ พ.ศ. ๒๕๒๕ โดยกำนันประเสริฐ วงศ์บางขวดและคณะกรรมการสภา ต.คลองสี่ ร่วมกับผู้ปกครองเด็กที่ได้รับการสนับสนุนด้านวิชาการจากเจ้าหน้าที่พัฒนาชุมชน ครู เจ้าหน้าที่สาธารณสุข และเจ้าหน้าที่เกษตรตำบล

โดยมีวัตถุประสงค์เพื่อให้ผู้ปกครองมีเวลาประกอบอาชีพ และเด็กได้มีโอกาสเตรียมความพร้อมในระยะแรกใช้อาคารของสถานีนอนามัยตำบลคลองสี่ ต่อมาปี ๒๕๒๖ ได้รับงบประมาณโครงสร้างงานในชนบท (กสข) เป็นจำนวนเงิน ๓๐๐,๐๐๐ บาท มาก่อสร้างอาคารศูนย์พัฒนาเด็กเล็กขึ้นโดยโรงเรียนบึงเขาย้อนอนุญาตให้ใช้พื้นที่ของโรงเรียน

ปี พ.ศ. ๒๕๔๒ ได้รับงบประมาณ โครงการมียาชาวา ๕๐๐,๐๐๐ บาท ได้รับอาคารหลังเก่าและก่อสร้างอาคารหลังใหม่ และกรมพัฒนาชุมชนได้ถ่ายโอนการดำเนินงานศูนย์พัฒนาเด็กเล็กบึงเขาย้อนให้แก่องค์การบริหารส่วนตำบลคลองสี่เป็นผู้ดำเนินการ ในปี ๒๕๔๖ ตามแผนการกระจายอำนาจ

ในปัจจุบัน ปี ๒๕๕๑ มีเด็กเข้ารับการเลี้ยงดูในศูนย์พัฒนาเด็กเล็กรวม ๗๒ คน มีครูผู้ดูแลเด็กจำนวน ๔ คน และได้รับการสนับสนุนงบประมาณด้านต่างๆ จากองค์การบริหารส่วนตำบลคลองสี่

๒.๑.๑.๔ ศูนย์พัฒนาเด็กเล็กวัดตะวันตก

ตั้งอยู่หมู่ที่ ๑๑ ตำบลคลองสี่ อำเภอลองหลวง จังหวัดปทุมธานี โดยองค์การบริหารส่วนตำบลคลองสี่ ได้จัดตั้งเมื่อวันที่ ๑ มิถุนายน พ.ศ. ๒๕๔๔ ภายในบริเวณ โรงเรียนวัดตะวันตก ระยะแรกมีเด็กนักเรียน ๒๗ คน โดยอาศัยห้องสมุดของโรงเรียนวัดตะวันตก เป็นสถานที่เลี้ยงดูเด็ก ต่อมาเดือนกรกฎาคม ที่ทำการศูนย์สร้างเสร็จจึงย้ายที่ทำการและครูผู้ดูแลเด็กมาประจำการที่ศูนย์พัฒนาเด็กเล็กวัดตะวันตก ปัจจุบันมีเด็กนักเรียนจำนวน ๔๐ คน และมีครูผู้ดูแลเด็กจำนวน ๓ คน

๒.๑.๒.๕ ศูนย์พัฒนาเด็กเล็กหมู่ที่ ๑๕

ตั้งอยู่หมู่ที่ ๑๕ ตำบลคลองสี่ อำเภอลองหลวง จังหวัดปทุมธานี เดิมพื้นที่ดังกล่าวเป็นที่รกร้างว่างเปล่า เจ้าของที่ดินเดิมคือ คุณยาย สมบูรณ์ และคุณยายบุญเรือน หกเจริญ จึงร่วมกันบริจาคที่ดินจำนวน ๖ ไร่ เพื่อก่อสร้างโรงเรียนหรือสถานที่สาธารณะต่อไป และในปี ๒๕๔๙ องค์การบริหารส่วนตำบลคลองสี่จึงได้จัดสร้างศูนย์พัฒนาเด็กเล็กหมู่ที่ ๑๕ ขึ้นบนพื้นที่ดังกล่าว และเปิดทำการเรียนการสอนเมื่อวันที่ ๒๑ พฤษภาคม พ.ศ. ๒๕๕๐ เป็นต้นมา ปัจจุบันมีนักเรียนทั้งสิ้น ๒๐ คน มีครูผู้ดูแลเด็กจำนวน ๒ คน

ข้อมูลครูและนักเรียนภายในศูนย์พัฒนาเด็กเล็ก

ชื่อศูนย์พัฒนาเด็กเล็ก	สังกัด	จำนวนห้อง	จำนวนนักเรียน			จำนวนบุคลากร			หมายเหตุ
			ชาย	หญิง	รวม	ชาย	หญิง	รวม	
๑. อบต.คลองสี่	อปท.	๑	๑๒	๔๒	๕๔	-	๔	๔	
๒. บึงเขาย้อน	อปท.	๑	๓๖	๓๖	๗๒	-	๔	๔	
๓. วัดตะวันตก	อปท.	๑	๑๓	๒๗	๔๐	-	๓	๓	
๔. หมู่ที่ ๑๕	อปท.	๑	๙	๑๑	๒๐	-	๓	๓	
รวม		๔	๘๐	๙๖	๑๗๖		๑๓	๑๓	

๒.๑.๒ สถานศึกษาที่จัดการศึกษาในระดับอนุบาล - ระดับประถมศึกษา มีด้วยกัน ๕ แห่ง ดังนี้

๒.๑.๒.๑ โรงเรียนอนุบาล อบต.คลองสี่

๒.๑.๒.๒ โรงเรียนวัดเพ็ญทาน (ประยงค์ประชานุสรณ์) ตั้งอยู่หมู่ที่ ๔ ตำบลคลองสี่ อำเภอกลองหลวง จังหวัดปทุมธานี สังกัดสำนักงานเขตพื้นที่การศึกษาปทุมธานี เขต ๑ ด้านการจัดการศึกษารับผิดชอบจัดการศึกษา ๒ ระดับ คือ ระดับปฐมวัย และระดับประถมศึกษา

๒.๑.๒.๓ โรงเรียนบึงเขาย้อน ตั้งอยู่ หมู่ที่ ๗ ตำบลคลองสี่ อำเภอกลองหลวง จังหวัดปทุมธานี ๑๒๑๒๐ ตำบลคลองสี่ อำเภอกลองหลวง จังหวัดปทุมธานี ๑๒๑๒๐ สังกัดสำนักงานเขตพื้นที่การศึกษาปทุมธานี เขต ๑ ด้านการจัดการศึกษารับผิดชอบจัดการศึกษา ๒ ระดับ คือ ระดับปฐมวัย และระดับประถมศึกษา

๒.๑.๒.๔ โรงเรียนวัดตะวันเรือง ตั้งอยู่หมู่ที่ ๑๑ ตำบลคลองสี่ อำเภอกลองหลวง จังหวัดปทุมธานี ๑๒๑๒๐ ตำบลคลองสี่ อำเภอกลองหลวง จังหวัดปทุมธานี สังกัดสำนักงานเขตพื้นที่การศึกษาปทุมธานี เขต ๑ ด้านการจัดการศึกษารับผิดชอบจัดการศึกษา ๓ ระดับ คือ ระดับปฐมวัย ระดับประถมศึกษา และ ระดับมัธยมศึกษา ตอนต้น

๒.๑.๒.๕ โรงเรียนวัดมงคลพุการาม ตั้งอยู่หมู่ที่ ๑๔ ตำบลคลองสี่ อำเภอกลองหลวง จังหวัดปทุมธานี ๑๒๑๒๐ ตำบลคลองสี่ อำเภอกลองหลวง จังหวัดปทุมธานี ๑๒๑๒๐ สังกัดสำนักงานเขตพื้นที่การศึกษาปทุมธานี เขต ๑ ด้านการจัดการศึกษารับผิดชอบจัดการศึกษา ๒ ระดับ คือ ระดับปฐมวัย และระดับประถมศึกษา

๒.๑.๒.๖ โรงเรียนวัดสว่างภาพ ตั้งอยู่หมู่ที่ ๑๖ ตำบลคลองสี่ อำเภอกลองหลวง จังหวัดปทุมธานี ๑๒๑๒๐ ตำบลคลองสี่ อำเภอกลองหลวง จังหวัดปทุมธานี ๑๒๑๒๐ สังกัดสำนักงานเขตพื้นที่การศึกษาปทุมธานี เขต ๑ ด้านการจัดการศึกษารับผิดชอบจัดการศึกษา ๒ ระดับ คือ ระดับปฐมวัย และระดับประถมศึกษา

๒.๑.๓ สถานศึกษาที่จัดการศึกษาในระดับมัธยมศึกษาตอนต้น - มัธยมศึกษาตอนปลาย มีด้วยกัน ๒ แห่ง ดังนี้

๒.๑.๓.๒ โรงเรียนวัดตะวันเรือง จัดการศึกษาระดับมัธยมศึกษาตอนต้น ด้วย

๒.๑.๓.๓ โรงเรียนสวนกุหลาบวิทยาลัยรังสิต ตั้งอยู่หมู่บ้านสุภาลัย หมู่ที่ ๑ ตำบลคลองสี่ อำเภอกลองหลวง จังหวัดปทุมธานี ๑๒๑๒๐ ตำบลคลองสี่ อำเภอกลองหลวง จังหวัดปทุมธานี ๑๒๑๒๐ สังกัดสำนักงานเขตพื้นที่การศึกษาปทุมธานี เขต ๑ ด้านการจัดการศึกษา รับผิดชอบจัดการศึกษา ระดับมัธยมศึกษาตอนต้น และมัธยมศึกษาตอนปลาย

๓. ข้อมูลด้านศาสนา

๓.๑ การนับถือศาสนา

ศาสนาพุทธ	ร้อยละ	๙๕
ศาสนาอิสลาม	ร้อยละ	๓
ศาสนาคริสต์	ร้อยละ	๒

๓.๒ ข้อมูลสถานที่สำคัญทางศาสนา

วัดเพิ่มทาน

วัดเพิ่มทาน ตั้งอยู่เลขที่ ๑๙ หมู่ที่ ๔ ตำบลคลองสี่ อำเภอกลองหลวง จังหวัดปทุมธานี

ประวัติความเป็นมาของวัด

สังกัดคณะสงฆ์มหานิกาย มีที่ดินตั้งวัด เนื้อที่ ๒๓ ไร่ ๒ งาน พื้นที่ตั้งวัดเป็นที่ราบลุ่มอยู่ริมคลอง การคมนาคมสะดวกทั้งทางน้ำและทางบก วัดเพิ่มทานสร้างเมื่อวันที่ ๘ กุมภาพันธ์ พ.ศ. ๒๔๔๕ โดยมีนางเพิ่มวิมุกตานนท์เป็นผู้ถวาย ที่ดิน ๑๐ ไร่ ให้ทำการสร้างวัดและได้ขนานนามว่า วัดเพิ่มทานต่อมา พ.ศ. ๒๔๘๗ นางสาวศิริ สิตกริน ได้ถวายที่ดินให้ วัดอีก ๑๕ ไร่ และนางกิมฮวย เรืองศิริ ได้สร้างหอสวดมนต์ ๑ หลัง เมื่อ พ.ศ. ๒๔๙๒ วัดเพิ่มทานได้รับพระราชทานวิสุงคามสีมา เมื่อวันที่ ๕ เมษายน พ.ศ. ๒๔๗๑ นอกจากทางวัดจะให้การสนับสนุนการศึกษาแก่สามเณรในวัดแล้วยังให้การสนับสนุนการศึกษาของชาติโดยให้ทางราชการสร้างโรงเรียนสอนระดับประถมศึกษาอีกด้วย

ปัจจุบันมีพระครูโสภณภัทรคุณ เป็นเจ้าอาวาส

๓.๑.๓ วัดตะวันเรือง

วัดตะวันเรือง ตั้งอยู่ริมคลองฝั่งตะวันออกเลขที่ ๙ หมู่ ๑๑ ตำบลคลองสี่ อำเภอกลองหลวง จังหวัดปทุมธานี ๑๙๘๘, ๑๘๘๘, ๑๘๘๘, เนื้อที่ ๒๑ ไร่ ๓ งาน ๙๕ ตารางวา

ประวัติความเป็นมาของวัด

สันนิษฐานว่าเริ่มสร้างประมาณปี ๒๔๕๐ หลังจากมีการขุดคลองรังสิตประยูรศักดิ์ และคลองข่อยเสร็จ (เสร็จประมาณปี พ.ศ. ๒๔๔๐) เดิมที่ตั้งเป็นที่พักสงฆ์อยู่ที่ ม.๑๒ ต่อมาจึงย้ายมาตั้งอยู่ ณ ที่ปัจจุบัน (จากคำบอกเล่าของพระปาน ป้อมเกิด) เดิมมีชื่อว่า วัดตาวัน ตามนามของผู้ที่ริเริ่มสร้างวัด ต่อมาสมเด็จพระมหาสมณเจ้ากรมพระยาวชิรญาณวโรรส สมเด็จพระสังฆราชเจ้าได้ทรงประทานตั้งชื่อวัดให้ใหม่ว่า "วัดตะวันเรือง" แรกเริ่มเดิมทีมีสถานะเป็นสำนักสงฆ์ ต่อมาได้ทำเรื่องขออนุญาตให้ตั้งวัดอย่างเป็นทางการ เมื่อวันที่ ๒๖ เมษายน พ.ศ. ๒๔๗๐ ต่อมาได้ขอพระราชทานวิสุงคามสีมา และได้รับพระราชทานเมื่อวันที่ ๑๐ สิงหาคม พ.ศ. ๒๔๙๑

ผู้บริจาคที่สร้างวัดและธรณีสงฆ์

ที่ตั้งวัดมีจำนวน ๒๑ ไร่ ๓ งาน ๙๕ ตารางวา

๑. นายไสว วิมุตตานนท์ จำนวน ๑๕ ไร่

๒. นางบุญนาก บางขวด จำนวน ๔ ไร่ ๓ งาน ๙๕ ตารางวา

๓. นางนกยิบ จิตรโชติ จำนวน ๒ ไร่

ที่ธรณีสงฆ์ ๑ แปลง จำนวน ๑๕ ไร่ ๓ งาน ๔๒ ตารางวา ตั้งอยู่ที่ ม.๑๐ ตำบลคลองสี่ อำเภอลองหลวง จังหวัดปทุมธานี บริจาคโดย พระครูสิริวิรคุณ (ทองดี โสภโณ สมุทรเพชร) อดีตเจ้าอาวาสวัดพระยาศิริโอศวรรย์

ในที่ดินเป็นที่ตั้งของโรงเรียนประชาบาลวัดตะวันเรือง เปิดสอนตั้งแต่ อนุบาล - ม.๓ (โรงเรียนขยายโอกาส) และมีศูนย์พัฒนาเด็กเล็กขององค์การบริหารส่วนตำบลคลองสี่ ซึ่งใช้อาคารของโรงเรียนวัดตะวันเรืองเป็นศูนย์การเรียนการสอน

ลำดับเจ้าอาวาส มีเจ้าอาวาสมาแล้วจำนวน ๓ รูป

๑. หลวงปู่ปั้น ยโส

๒. พระครูสังวาลย์ สิริจันโท

๓. พระครูโฆสิตศีลคุณ (เถลิง โฆสสิโล)

เจ้าอาวาสรูปปัจจุบันคือ พระครูปริยัติกิจวิมล (สุพจน์ อาจารย์สุโม)

สิ่งปลูกสร้างภายในวัด

➤ อุโบสถ

สร้างเมื่อ พ.ศ. ๒๕๐๗ สมัยพระครูสังวาลย์ สิริจันโท เป็นเจ้าอาวาส โดยมีอุบาสิกาบุญมาก บางขวด เป็นผู้นำสร้างแล้วเสร็จในปี พ.ศ. ๒๕๐๙

พ.ศ. ๒๕๓๙ อุบาสิกาบุญมาก ได้บริจาคทุนทรัพย์วาดจิตรกรรมฝาผนังอุโบสถ

พ.ศ. ๒๕๔๕ ได้บูรณะซ่อมแซมเปลี่ยนซุ้มประตู หน้าต่าง และทาสีใหม่ โดยมีนายสมัคร นางนก แก้วทั้งรีน เป็นประธานทอดกฐิน

พ.ศ. ๒๕๕๐ ได้บูรณะซ่อมแซมด้วยการเปลี่ยนกระเบื้องใหม่ เปลี่ยนซุ้มฟ้า ใบระกาใหม่ทั้งหมด ซ่อมแซมหน้า

➤ บันใหม่ตลอดจนทาสีใหม่

➤ หอสวดมนต์สิริวิรคุณ สร้างแล้วเสร็จในปี พ.ศ. ๒๕๒๒

➤ ศาลาการเปรียญ สร้างในปี พ.ศ. ๒๕๒๔ สมัยพระครูโฆสิตศีลคุณเป็นเจ้าอาวาส

➤ พิพิธภัณฑสถานสร้างเมื่อ พ.ศ. ๒๕๒๗ เดิมเป็นที่ประดิษฐานของหลวงปู่สุโขทัย

➤ โรงเรียนปริยัติธรรมโฆสิตศีลคุณ สร้างเมื่อ พ.ศ. ๒๕๓๕ ชั้นบนเป็นโรงเรียน ชั้นล่างเป็นหอฉัน

➤ วิหารหลวงปู่สุโขทัย สร้างเมื่อ พ.ศ. ๒๕๒๗ (เดิมเป็นศาลาพักริมทาง)

- วิหารบูรพาจารย์ สร้างเมื่อ พ.ศ. ๒๕๔๒
- ห้องสมุดทองหล่อ สร้างเมื่อ พ.ศ. ๒๕๔๗
- หอพระไตรปิฎกกลางน้ำสร้างเมื่อ พ.ศ. ๒๕๕๑ (เดิมเป็นศาลาพักร้อน)
- ฌาปนสถาน (เมรุ) สร้างเมื่อ พ.ศ. ๒๕๓๔
- กุฏิสงฆ์หลายหลัง
- ที่พักแม่ชีหลายหลัง

ปูชนียวัตถุ

- หลวงปู่สุโขทัย เป็นพระพุทธรูปเก่าแก่ของวัดประดิษฐานที่วิหารหลวงปู่สุโขทัย
- รูปหล่อพระพุทธรูปโสธรจำลอง และรูปหล่อ ๔ บูรพาจารย์ ประดิษฐานที่วิหารบูรพาจารย์
- หลวงพ่อผ่องเป็นพระประธานอุโบสถ

สถานที่สำหรับท่องเที่ยวของวัด

- สักการะพระศักดิ์สิทธิ์ของวัด มีหลวงปู่สุโขทัย หลวงพ่อผ่อง พระประธาน หลวงพ่อพุทธรูปโสธร(จำลอง) ๔ บูรพาจารย์ สมเด็จพระพุฒาจารย์ (โต พรหมรังสี)
- ชมหน้าบันโลงทอง (แห่งเดียวในประเทศไทย)
- ชมวัตถุโบราณ (คัมภีร์เก่า ธรรมาสัน ตู๋พระธรรม) ที่พิพิธภัณฑ์สถาน
- หาความรู้ดูตำราที่ห้องสมุดทองหล่อ
- พักผ่อนหย่อนใจที่หอไตรกลางสระโมกขารณี
- ชมภาพจิตรกรรมฝาผนัง อุโบสถอัมมางาม

๓.๑.๔ วัดมงคลพุการาม

วัดมงคลพุการาม ตั้งอยู่เลขที่ ๓๘ หมู่ที่ ๑๔ เลียบคลองฝั่งตะวันตก ตำบลคลองสี่ อำเภอลองหลวง จังหวัดปทุมธานี

ประวัติความเป็นมาของวัด

คุณตาฟุก - คุณยายตลับ ขาวแดง บริจาคที่ดินจำนวน ๕ ไร่ ๒ งาน ๗๒ ตารางวา ร่วมกับ คุณพ้อมงคล - คุณแม่-บุญเรือน ขวดท่าข้าม จำนวน ๑ ไร่ ๒ งาน ๙๖ ตารางวา เป็นที่พักร้างเมื่อปี พ.ศ. ๒๔๙๒ เป็นสำนักสงฆ์เมื่อปี พ.ศ. ๒๕๐๒ ได้รับอนุญาตให้สร้างวัดเมื่อวันที่ ๘ มกราคม พ.ศ. ๒๕๐๖ โดยเอาชื่อผู้บริจาคที่ดินทั้งสองท่านรวมกัน คือคุณตาฟุก และ คุณพ้อมงคลรวมกัน จึงได้ชื่อว่า วัดมงคลพุการาม โดยมีพระอธิการ อุต ฐิตธัมโม เป็นเจ้าอาวาสองค์แรก ได้รับพระราชทานเขตวิสุงคามสีมา เมื่อวันที่ ๒๖ มีนาคม พ.ศ. ๒๕๑๓ ได้ก่อสร้างพระอุโบสถ เมื่อปี พ.ศ. ๒๕๑๔ โดยเทพคอนกรีตเสริมเหล็กกว้าง ๖ เมตร ยาว ๒๑ เมตร โดยการนำของ พระอาจารย์ผล ผลิตธัมโม ปัจจุบันคือ พระโกศลปริยัติกิจ เจ้าอาวาสวัดพรหมวงศาราม เขตดินแดง สิ้นค่าก่อสร้างประมาณสามล้านสองแสนเศษ ได้ทำการผูกพัทธสีมา (ผังลูกนิมิต) เมื่อวันที่ ๒ - ๙ กุมภาพันธ์ พ.ศ. ๒๕๒๔ ได้ทำการย้ายกุฏิสงฆ์มาอยู่ข้างหลังเมื่อ พ.ศ. ๒๕๒๕ โดยมีคุณสุข - -คุณทรัพย์ ขาวแดง,คุณประไพ - คุณลำพอง - คุณชั้นทอง เจริญลา, คุณสง่า - คุณมะลิ ขวดท่าข้ามได้บริจาคที่ดินให้จำนวน ๕ ไร่ ปี พ.ศ. ๒๕๓๒ได้ทำการก่อสร้างศาลาการเปรียญ เทคอนกรีตเสริมเหล็กกว้าง ๑๖ เมตร ยาว ๓๖ เมตรโดยการนำของพระโกศลปริยัติกิจ(พระอาจารย์ ผล ผลิตธัมโม) มีคุณพ่อสุด - คุณแม่พู หมี่ปานวางศิลาฤกษ์แล้วเสร็จ เมื่อปี พ.ศ. ๒๕๓๕ สิ้นค่าก่อสร้าง(แก้วล้านเศษ) ปีพ.ศ. ๒๕๔๙ นางสาวสุปราณี บ้านคลองสี่ได้บริจาคที่ดินให้อีก จำนวน ๑ ไร่ ในวันที่ ๓ ตุลาคม ปี พ.ศ. ๒๕๕๐ นางสาวสมบุญ หกเจริญ ได้มอบที่ดินอีก ๒ งาน ให้เป็นที่สร้างวัด พร้อมกับนางสาวบุญเรือน หกเจริญได้ มอบที่ดินเป็นธรณีสงฆ์อีกจำนวน ๑๘ ไร่ ๒ งาน ๔ ตารางวา ได้มอบที่ดินเป็นธรณีสงฆ์อีกอยู่ฝั่งตะวันออกห่างจากวัดประมาณ ๑ กิโลเมตร รวมมีที่สร้างวัดทั้งหมดจำนวน ๑๓ ไร่ ๓ งาน ๓๘ ตารางวา ที่ธรณีสงฆ์จำนวน ๑๘ ไร่ ๒ งาน ๐๔ ตารางวา รวมมีที่ทั้งหมด ๓๒ ไร่ ๗๒ ตารางวา

ปัจจุบันมีพระครูมงคลกิจจารักษ์ เป็นเจ้าอาวาส ได้รับแต่งตั้งเป็นพระอุปัชฌาย์ ปี พ.ศ. ๒๕๔๖

๓.๑.๕ วัดสว่างภพ

วัดสว่างภพ ตั้งอยู่เลขที่ ๒ หมู่ที่ ๑๖ ตำบลคลองสี่ อำเภอลองหลวง จังหวัดปทุมธานี

สังกัดคณะสงฆ์มหานิกาย

ที่ดินที่ตั้งวัด มีเนื้อที่ ๒๑ ไร่ ๓๒ ตารางวา

อาณาเขต ด้านทิศเหนือ ติดต่อกับคลองระพีพัฒน์ ทิศใต้ติดต่อกับที่นา ทิศตะวันออก ติดต่อกับที่ตั้งบ้านและที่นา ด้านทิศตะวันตกติดต่อกับคลองส่งน้ำที่เจ็ดซ้าย

สร้างเมื่อ	วันที่ ๒ เมษายน พ.ศ. ๒๔๕๓ โดยมี นางไปล์ สว่างภพ เป็นผู้ถวายที่ดิน ๑๙ ไร่ ๒ งาน ๓๒ ตารางวา และดำเนินการก่อสร้างวัดพร้อมกับตั้งชื่อว่า “วัดสว่างนพดาราม” มีพระภิกษุรักษาการแทนเจ้าอาวาสเรื่อยมา จนถึง พ.ศ. ๒๔๘๒ พระปฐมวรธรรมนายก เจ้าคณะจังหวัดได้แต่งตั้งเจ้าอาวาสและเปลี่ยนชื่อวัดให้ใหม่เป็น “วัดสว่างภพ” ได้รับพระราชทาน วิสุคามสีมา เมื่อวันที่ ๒๔ ตุลาคม พ.ศ. ๒๔๘๒
เจ้าอาวาส	ตั้งแต่อดีตจนถึงปัจจุบัน มีเจ้าอาวาส ๓ รูป <ol style="list-style-type: none"> ๑. พระอธิการเทียล อุณณาโท ๒. พระครูปทุมกิจโกศล (แสวง อริโย) ๓. พระมหานิวัตร อากาศโร

๓.๑.๖ วัดป่าสายสุพรรณ

วัดป่าสายสุพรรณ ตั้งอยู่เลขที่ ๒ หมู่ที่ ๑๖ ตำบลคลองสี่ อำเภอลองหลวง จังหวัดปทุมธานี เมื่อปี พ.ศ.๒๕๒๓ เดือนเมษายน พระอาจารย์สุพัฒน์ สุขกาโม ได้รับอาราธนาจากทางสำนักพระราชวัง กรุงเทพฯ พร้อมด้วยพระคณาจารย์อื่นๆ อีกจำนวน ๔ รูป คือ หลวงปู่บุญมา ฐิตเปโม, หลวงพ่อวัน อุตตโม, พระอาจารย์จวน กุลเชฏโฐ และพระอาจารย์สิงห์ทอง ธมมวโร พระคณาจารย์ทั้งหมดจึงได้ไปรวมกันที่จังหวัดอุดรธานีเพื่อขึ้นเครื่องบิน เพราะลูกศิษย์ลูกหาต้องการถวายความสะดวกและเพื่อความรวดเร็วในการเดินทาง โดยได้ขึ้นเครื่องบินที่จังหวัดอุดรธานี เมื่อวันที่ ๒๗ เมษายน พ.ศ.๒๕๒๓

ครั้นเมื่อเครื่องบินมาถึงท้องนาทุ่งรังสิต เขตหมู่ที่ ๔ ต.คลองสี่ อ.คลองหลวง จ.ปทุมธานี เหลือระยะทางประมาณ ๒๐ กิโลเมตรเศษ เครื่องบินได้ตั้งลำและลดเพดานบินเพื่อเตรียมลงสู่สนาม แต่เนื่องจากเครื่องบินได้ประสบพายุหมุนและประกอบกับฝนตกหนัก จึงเสียหลักตกลงที่ท้องนาทุ่งรังสิต พระอาจารย์สุพัฒน์และคณะจึงได้ถึงแก่มรณภาพ พร้อมด้วยผู้โดยสารอีกเป็นจำนวนมาก เมื่อเวลาประมาณ ๑๔.๐๐ นาฬิกาผู้โดยสารที่รอดชีวิตเป็นผู้ที่นั่งทางส่วนหางของเครื่องบิน เพราะส่วนหางของเครื่องบินยังอยู่ในสภาพดี เมื่อพระอาจารย์สุพัฒน์และคณะได้ถึงแก่มรณภาพแล้ว มีการนำศพไปตกแต่งบาดแผลที่โรงพยาบาลภูมิพลอดุลยเดช แล้วนำศพไปตั้งบำเพ็ญกุศลที่วัดพระศรีมหาธาตุ วรมหาวิหาร เขตบางเขน กรุงเทพฯ โดยอยู่ในพระบรมราชานุเคราะห์ทั้ง ๗ วัน ในวันที่ ๕ พฤษภาคม พ.ศ.๒๕๒๓ สมเด็จพระอริยวงศาคตญาณ สมเด็จพระสังฆราช สกลมหาสังฆปริณายก (วาสน์ วาสโน) วัดราชบพิธสถิตมหาสีมาราม เขตพระนคร กรุงเทพฯ ทรงเป็นเจ้าภาพ และในวันที่ ๖ พฤษภาคม พ.ศ.๒๕๒๓

คณะรัฐบาลซึ่งมีพลเอกเปรม ติณสูลานนท์ เป็นประธาน พร้อมด้วยคณะศิษยานุศิษย์ของพระคณาจารย์ที่มรณภาพดังกล่าวซึ่งอยู่ในกรุงเทพฯ เป็นเจ้าภาพ นับว่าเป็นเกียรติประวัติแก่พระอาจารย์สุพัฒน์และคณะที่จากไปอย่างยั่งยืน ยังความปลื้มปิติยินดีแก่ญาติพี่น้อง เพื่อนสหธรรมิก คณะศิษยานุศิษย์ และผู้ที่เคารพนับถือของพระอาจารย์สุพัฒน์และคณะอย่างหาที่สุดมิได้

จากวันนั้น ถึงวันนี้ เป็นเวลา ๓๐ ปีเต็ม ด้วยความเคารพเลื่อมใสศรัทธา สำนักในเมตตาธิคุณ กรุณาธิคุณ และบริสุทธิคุณ แห่งองค์พระอริยสงฆ์ทั้ง ๕ คุณกฤษ กมลคณธ์ คุณเกริก กมลคณธ์ และทายาทในพระองค์เจ้าสาย สนิทวงศ์ ม.ร.ว. สุพรรณ สนิทวงศ์ ม.ล.มัลลิกา (สนิทวงศ์)กมลคณธ์ ได้บริจาคที่ดินบริเวณที่เกิดเหตุเครื่องบินตก ณ หมู่ที่ ๔ ต.คลองสี่ อ.คลองหลวง จ.ปทุมธานี เนื้อที่ ๒๓ ไร่เศษ จัดตั้งเป็นวัด ในพระพุทธศาสนา เพื่อ ถวายเป็นอนุสรณ์สถานพระอริยสงฆ์ทั้ง ๕ และถวายเป็นพระกุศลแด่บรรพบุรุษแห่ง ราชสกุล สนิทวงศ์ ตลอดจนอุทิศส่วนกุศลให้แก่ทุกดวงวิญญาณของผู้เสียชีวิต ในเหตุการณ์เครื่องบินตกในครั้งนั้น โดยใช้ชื่อว่า “วัดป่าสายสุพรรณ”

๔. ข้อมูลด้านวัฒนธรรม ประเพณี การละเล่นพื้นบ้าน

๔.๑ ประเพณีลอยกระทง

ประเพณีลอยกระทง เป็นประเพณีโบราณของไทย แต่ไม่ปรากฏหลักฐานชัดเจนว่าทำกันมาตั้งแต่เมื่อไร เท่าที่ปรากฏ กล่าวได้ว่ามีมาตั้งแต่สุโขทัยเป็นราชธานี พระบาทสมเด็จพระจุลจอมเกล้าเจ้าอยู่หัว ทรงสันนิษฐาน ว่า เดิมทีเดียวเห็นจะเป็นพิธีของพราหมณ์ กระทำเพื่อบูชาพระผู้เป็นเจ้าทั้งสาม คือ พระอิศวร พระนารายณ์ และพระพรหม ต่อมาได้ถือตามแนวทางพระพุทธศาสนา มีการชักโคมเพื่อบูชาพระบรมสารีริกธาตุพระจุฬามณีในชั้นดาวดึงส์ และลอยโคมเพื่อบูชารอยพระพุทธรูป ซึ่งประดิษฐาน ณ หาดทรายแม่น้ำนัมมทา ในสมัยสุโขทัย นางนพมาศพระสนมของพระร่วงได้คิดทำกระทงถวายเป็นรูปดอกบัว และรูปต่างๆให้ทรงลอยตามสายน้ำไหล

พระร่วงเจ้าทรงพอพระราชหฤทัยกระทงดอกบัวของนางนพมาศมาก จึงโปรดให้ถือเป็นเยี่ยงอย่าง และปฏิบัติสืบต่อกันมา จนถึงสมัยกรุงศรีอยุธยาและสมัยกรุงรัตนโกสินทร์ ด้วยเหตุนี้ กระทงรูปดอกบัวจึงปรากฏมาจนทุกวันนี้ แต่เปลี่ยนชื่อเรียกว่า "ลอยกระทงประทีป" ครั้นถึงสมัยรัชกาลที่ ๔ ได้ทรงตัดพิธีต่างๆ ที่เห็นว่าสิ้นเปลืองออก ต่อมาในรัชกาลที่ ๕ และรัชกาลที่ ๖ ได้ทรงฟื้นฟูพระราชพิธีนี้อีก ปัจจุบันนี้ การลอยพระประทีปของพระบาทสมเด็จพระเจ้าอยู่หัว ทรงกระทำเป็นการส่วนพระองค์ตามพระราชอัธยาศัย แต่พิธีของชาวบ้านยังทำกันอยู่เป็นประจำตลอดมา

ลักษณะของประเพณี / การละเล่นพื้นบ้าน / พิธีกรรมหรือความเชื่อ

การจัดกิจกรรมวันลอยกระทงนั้น จะมีประมาณเดือนพฤศจิกายน ของทุกปี ในตำบลคลองสี่ มีการจัดกิจกรรมต่างๆ ดังนี้

๑. การแข่งขันเรือพายชนส้ม ระหว่างหมู่บ้านต่างๆ ในตำบลคลองสี่



๒. การประกวดนางนพมาศ



๓. การประกวดกระทง



๔. ดนตรีและมหรสพ



๕. การลอยกระทง เพื่อ

- เพื่อขอขมาแก่พระแม่คงคา เพื่อบูชารอยพระพุทธรูปและบูชาเทพเจ้า ตามคติความเชื่อ
- เพื่อรักษาขนบธรรมเนียมของไทยไว้ มิให้สูญหายไปตามกาลเวลา
- เพื่อรู้ถึงคุณค่าของน้ำหรือแม่น้ำลำคลอง อันเป็นสิ่งจำเป็นสำหรับการดำรงชีวิต

ความสำคัญ / ประโยชน์ และคุณค่าที่เกิด

ลอยกระทงเป็นประเพณีที่สำคัญอย่างหนึ่งของไทย ซึ่งมีการปฏิบัติตามความเชื่อของแต่ละท้องถิ่น เช่น เพื่อให้ความเคารพ และขอบคุณน้ำที่อำนวยความสะดวกต่าง ๆ ต่อการดำเนินชีวิตของมนุษย์ รวมทั้งเป็นการขอขมาน้ำที่มนุษย์ได้ใช้ประโยชน์หรือ ทำความเสียหายแก่น้ำ เช่น ทิ้งสิ่งปฏิกูลลงน้ำ หรือลอยเพื่อสะเดาะเคราะห์ ซึ่งประเพณีลอยกระทงก่อให้เกิดคุณค่าและความ สำคัญ ดังนี้

๑. คุณค่าต่อครอบครัว ทำให้สมาชิกในครอบครัวได้ทำกิจกรรมร่วมกัน เช่น การประดิษฐ์กระทงไปลอยเพื่อแสดงความสำนึกในบุญคุณของน้ำที่ให้คุณประโยชน์แก่เรา

๒. คุณค่าต่อชุมชน ทำให้เกิดความสมัครสมานสามัคคีในชุมชน

๓. คุณค่าต่อสังคม ทำให้มีความเอื้ออาทรต่อกันและกันและเอื้ออาทรต่อสิ่งแวดล้อมด้วยการช่วยกันรักษาความสะอาดแม่น้ำ ลำคลองและแหล่งน้ำต่าง ๆ

๔. คุณค่าต่อศาสนา เป็นการช่วยกันรักษาและทำนุบำรุงศาสนา และสืบทอดประเพณีอันดีงามของไทยแต่โบราณ

๔.๒ ประเพณีทำบุญเนื่องในวันขึ้นปีใหม่

แต่เดิมนั้น เราถือเอาวันแรม ๑ ค่ำเดือนอ้าย เป็นวันขึ้นปีใหม่ เพื่อให้สอดคล้องกับคติแห่งพุทธศาสนา ซึ่งถือช่วงเหมันต์หรือหน้าหนาวเป็นการเริ่มต้นปี ต่อมาได้เปลี่ยนแปลงไปตามคติพราหมณ์ คือถือเอาวันขึ้น ๑ ค่ำเดือน ๕ เป็นวันขึ้นปีใหม่ ครั้นภายหลัง เมื่อทางราชการนิยมใช้วันสุริยคติ จึงได้ถือเอาวันที่ ๑ เมษายน เป็นวันขึ้นปีใหม่มาตั้งแต่พุทธศักราช ๒๔๓๒ และเมื่อถึงปี พ.ศ. ๒๔๘๔ ทางราชการก็ได้มีการประกาศเปลี่ยนแปลงให้เอา วันที่ ๑ มกราคม เป็นวันขึ้นปีใหม่ เพื่อให้สอดคล้องกับบรรดาอารยประเทศ

บางทีอาจได้ยินคำกล่าวที่ว่า แต่ก่อนเราถือวันสงกรานต์ของเราเป็นวันขึ้นปีใหม่ของไทยด้วย ที่เป็นเช่นนี้ก็เพราะ วันสงกรานต์นั้นจะตรงกับวัน ๑ ค่ำเดือน ๕ ของทุกปี จนในปี พ.ศ. ๒๔๓๒ วันสงกรานต์นี้ตรงกับวันที่ ๑ เมษายน พระบาทสมเด็จพระจุลจอมเกล้าเจ้าอยู่หัว รัชกาลที่ ๕ จึงประกาศให้ใช้วันที่ ๑ เมษายน เป็นวันขึ้นปีใหม่และได้ใช้เรื่อยมา สาเหตุก็เพราะสอดคล้องกับธรรมเนียมโบราณ คือปีนั้น ตรงกันทั้งวันสงกรานต์และวันขึ้น ๑ ค่ำ เดือน ๕ ได้มีการใช้วันที่ ๑ เมษายน เป็นวันขึ้นปีใหม่ของไทยแต่เรื่อยมา แม้ว่าในปีต่อไปจะไม่ตรงกับวันสงกรานต์ ทั้งนี้เพื่อให้มีกำหนดวันทางสุริยคติที่แน่นอนตายตัวลงไปจนทศคติ คือ การนับวันเดือนปี โดยใช้การโคจรของพระจันทร์เป็นเกณฑ์ คือ วิธีการนับอย่างในปัจจุบัน เช่น วันจันทร์ อังคาร พุธ เดือน มกราคม กุมภาพันธ์ มีนาคม และปี พ.ศ. ปี ค.ศ. ต่าง ฯลฯ

ต่อมาในวันที่ ๒๔ ธันวาคม พ.ศ. ๒๔๘๓ คณะรัฐบาลจอมพล ป.พิบูลสงคราม ได้ประกาศใช้วันที่ ๑ มกราคม พ.ศ. ๒๔๘๔ เป็นวันขึ้นปีใหม่ เพื่อให้สอดคล้องกับประเทศอื่น ๆ เป็นสากลทั่วโลก และใช้เรื่อยมาถึงปัจจุบัน

การทำบุญวันขึ้นปีใหม่

เมื่อใกล้ถึงเทศกาลปีใหม่ ประชาชนจะพากันเก็บกวาดบ้านเรือนให้สะอาด ประดับไฟและธงชาติตามสถานที่สำคัญ ๆ ครั้นถึงวันที่ ๓๑ ธันวาคม ก็จะมีการทำบุญเลี้ยงพระ ไปวัดเพื่อประกอบกิจกรรมต่าง ๆ เช่น ฟังธรรมเทศนา ถวายภัตตาหารเพล แต่บางคนก็แค่ทำบุญตักบาตร ตอนกลางคืนบางแห่งอาจจัดเทศกาลกินเหลียงเป็นที่ครื้นเครงสนุกสนาน เพื่อเป็นการเฉลิมฉลองส่งท้ายเก่าต้อนรับปีใหม่ เข้าวันที่ ๑ มกราคม จะมีการทำบุญตักบาตร ไปท่องเที่ยวเยี่ยมเยียนญาติผู้ใหญ่ที่เคารพนับถือมีการมอบของขวัญและบัตรอวยพรให้แก่กันสำหรับในต่างจังหวัด จะมีการทำบุญเลี้ยงพระที่วัด และอุทิศส่วนกุศลไปให้แก่ญาติที่ล่วงลับ กลางคืนมีการละเล่นพื้นบ้าน หรือ จัดมหรสพมาฉลอง

คติข้อคิดในวันขึ้นปีใหม่

เมื่อวันเวลาผันเปลี่ยนเวียนไปครบ ๑ ปี เราได้อยู่รอดปลอดภัยมาจนถึงวันขึ้นปีใหม่ ขอให้ลองมองย้อนหลังกลับไปคิดว่า วันเวลาที่ผ่านมานั้นเราได้ไข่มุน้อย่างคุ้มค่าหรือเปล่า และได้กระทำความงามความดีอันใดไว้บ้าง ควรหาโอกาสกระทำให้ยิ่งขึ้นทุกปีในขณะเดียวกันเราได้กระทำความผิดหรือสิ่งที่ไม่ถูกต้องหรือไม่ หากมีต้องรีบปรับปรุงแก้ไขไปตัวเอง

๔.๓ ประเพณีสงกรานต์

สงกรานต์ แปลว่า การย้ายที่ คือ เป็นวันที่พระอาทิตย์โคจรย้ายจากราศีมีนเข้าสู่ราศีเมษ เป็นวันเปลี่ยนจุลศักราชใหม่ ตามการคำนวณของผู้รู้ทางโหราศาสตร์ ซึ่งจะตรงกับวันขึ้น ๑ ค่ำ เดือน ๕ แต่การนับวันทางจันทรคตินี้ เมื่อเทียบกับวันทางสุริยคติ ในแต่ละปีจะไม่ตรงกัน จึงถือเอาวันที่ ๑๓ เมษายนของทุกปี เป็นวันสงกรานต์ แต่เดิมเราถือเอาวันสงกรานต์ เป็นวันปีใหม่ของไทย และแม้ว่าในปัจจุบันได้เปลี่ยนไปถือเอาวันที่ ๑ มกราคม เป็นวันขึ้นปีใหม่ตามสากลเพื่อให้สอดคล้องกับนานาชาติอารยประเทศ แต่ก็ยังยึดถือเอาวันสงกรานต์เป็นวันขึ้นปีใหม่มาจนถึงทุกวันนี้ และยังถือว่าวันที่ ๑๕ เมษายน เป็นวันครอบครัวอีกด้วย

ประเพณีวันสงกรานต์ปกติมีทั้งหมด๓วัน คือเริ่มตั้งแต่วันที่ ๑๓ เมษายน ถึง ๑๕ เมษายน โดยถือเอาวันที่ ๑๓ เป็นวันต้น หรือวันมหาสงกรานต์ วันที่ ๑๔ เป็นวันเนาหรือวันกลาง และวันที่ ๑๕ เป็นวันเถลิงศก หรือวันสุดท้าย แต่วันต้นวันเนาวันเถลิงศกนี้ หากนับทางจันทรคติหรือคำนวณทางโหราศาสตร์ อาจจะคลาดเคลื่อนกันบ้างในแต่ละปี

กิจกรรมที่จัดขึ้นในวันสงกรานต์

๑. **การทำบุญตักบาตร** ถือว่าเป็นการสร้างบุญสร้างกุศลให้ตัวเอง และ อุทิศส่วนกุศลนั้นแก่ผู้ล่วงลับไปแล้ว การทำบุญแบบนี้มักจะเตรียมไว้ล่วงหน้า นำอาหารไปตักบาตรถวายพระภิกษุที่ศาลาวัด ซึ่งจัดเป็นที่รวมสำหรับทำบุญ ในวันนี้หลังจากที่ได้ทำบุญเสร็จแล้ว ก็จะมีการก่อพระทรายอันเป็นประเพณีด้วย

๒. **การถวายข้าวแช่แด่พระภิกษุ** ข้าวแช่ เป็นส่วนประกอบในเทศกาลสงกรานต์ของมอญ เป็นประเพณีสืบทอดมาว่า ในวันสงกรานต์จะต้องทำข้าวแช่ถวายพระ เพราะถือว่าเป็นสิริมงคล

๓. **การรด-สาดน้ำ** เป็นการอวยพรปีใหม่ให้กันและกัน น้ำที่รดมักใช้น้ำหอมเจือด้วยน้ำธรรมดา

๔. **การสรงน้ำพระจะรดน้ำพระพุทธรูปที่บ้านและที่วัด และบางที่จัด สรงน้ำพระสงฆ์ ด้วย**

๕. **บั้งสุกอลัฐิ** กระดุกญาติผู้ใหญ่ที่ตายแล้ว มักก่อเป็นเจดีย์ แล้วนิมนต์พระไปบั้งสุกอล

๖. **การรดน้ำผู้ใหญ่** คือการไปอวยพรให้ผู้ใหญ่ที่เคารพนับถือ ครูบาอาจารย์ ท่านผู้ใหญ่ที่นั่งลงแล้วผู้ที่รดก็จะเอาน้ำหอมเจือกับน้ำรดที่มือท่าน ท่านจะให้ศีลให้พรผู้ที่ไปรด ถ้าเป็นพระก็จะนำผ้าสรงไปถวายให้ท่านผลัดเปลี่ยนด้วย หากเป็นฆราวาสก็จะหาผ้าถุง ผ้าขาวมาไปให้

๗. **การดำหัว** ก็คือการรดน้ำนั่นเอง แต่เป็นคำเมืองทางภาคเหนือ การดำหัวเรียกกันเฉพาะการรดน้ำผู้ใหญ่ที่เราเคารพนับถือ ผู้สูงอายุ คือการขอขมาในสิ่งที่ได้ล่วงเกินไปแล้ว หรือ การขอพรปีใหม่จากผู้ใหญ่ ของที่ใช้ในการดำหัวส่วนมากมีผ้าขนหนู มะพร้าว กล้วย และ ส้มป่อย

๘. **การปล่อยนกปล่อยปลา** ถือเป็นการล้างบาปที่ทำไว้ เป็นการสะเดาะเคราะห์ร้ายให้มีแต่ความสุขความสบายในวันขึ้นปีใหม่

๙. **การนำทรายเข้าวัด** ทางภาคเหนือนิยมขนทรายเข้าวัดเพื่อเป็นนิมิตโชคลาภ ให้มีความสุขความเจริญ เงินทองไหลมาเทมาดุจทรายที่ขนเข้าวัด

๔.๔ ประเพณีตักบาตรพระร้อย

ประวัติ / ความเป็นมา

ประเพณีตักบาตรพระร้อย นับว่าเป็นประเพณีอันดีงามของชาวจังหวัดปทุมธานีที่ปฏิบัติสืบต่อกันมานานับร้อยปี นอกจากชาวปทุมธานีที่ยึดถือปฏิบัติกันแล้วยังปรากฏว่า การตักบาตรพระร้อยเป็นประเพณีอย่างหนึ่งของชาวตำบลคลองสี่

ในตำบลคลองสี่ การตักบาตรพระร้อยเป็นหน้าที่ของทางวัดทุกวันจะผลัดกัน การตักบาตรพระร้อยมาจากการต้องใช้พระเป็นจำนวนมาก จึงเรียกว่าพระร้อย และความศรัทธาของพุทธศาสนิกชนเป็นจำนวนมาก จึงลุล่วงไปด้วยดี การตักบาตรพระร้อยเป็นงานบุญที่ยิ่งใหญ่ของชาวตำบลคลองสี่ วัดที่จัดตักบาตรพระร้อยต้องกำหนดวันที่เรียบริ้อย มักทยอยวัดที่เป็นเจ้าภาพกันไปนิมนต์พระวัดต่างๆ ตามจำนวนที่ต้องการ พร้อมกับแจ้งกำหนดงาน ประเพณีตักบาตรพระร้อยเริ่มตั้งแต่เทศกาลออกพรรษา คือ วันขึ้น ๑๕ ค่ำ เดือน ๑๑ แต่วันที่มีการตักบาตรจะเริ่มตั้งแต่วันแรม ๑ ค่ำ เดือน ๑๑

๔.๕ ประเพณีถวายเทียนพรรษา

การถวายเทียนพรรษานี้เป็นโบราณประเพณีที่ทำสืบๆ มาเป็นเวลายาวนาน เมื่อถึงฤดูเข้าพรรษา ภิกษุทั้งปวงต้องจำพรรษาในอาวาสของตน ๓ เดือน พุทธศาสนิกชนทั้งหลาย จึงได้จัดทำให้เป็นกุศลพิธีขึ้นเมื่อได้นำเทียนไปถวายพระสงฆ์แล้ว ท่านก็จะได้บูชาต่อหน้าพระประธานในพระอุโบสถ

ประเพณีถวายเทียนพรรษาเป็นประเพณีที่ชาวพุทธปฏิบัติสืบมาเพื่อถวายเป็นพุทธบูชา ธรรมบูชา และสังฆบูชา และเพื่อให้สมฤทธิ์ผลในสิ่งที่ตนปรารถนา มีไหวพริบ เฉลียวฉลาด ดุจแสงเทียนที่สว่างไสวของเทียนขี้ผึ้ง การจัดงานจะจัดงานประมาณ ๓-๕ วันต่อเนื่องก่อนถึงวันเข้าพรรษาทุกปี

การถวายเทียนเข้าพรรษา เป็นประเพณีหนึ่งของชาวตำบลคลองสี่ ที่นิยมทำกันมานานแล้ว บ้างก็ถวายเป็นการส่วนตัว คือ พาครอบครัวไปถวาย บ้างก็นำไปถวายเป็นหมู่คณะ ในนามของส่วนราชการ สถานศึกษา คณะศรัทธา โดยนำเทียนที่จะนำไปถวายมาตกแต่งให้สวยงามด้วยดอกไม้สด ดอกไม้แห้ง หรือนำไป แกะสลัก ก่อนวันอาสาฬหบูชา ๑ วัน จะนำเทียนพรรษาไปถวายวัด เมื่อถวายแล้วทางวัดจะได้จุดตอนกลางคืน ทุกคืนในขณะทำกิจกรรมทางศาสนาในเวลากลางคืน

การถวายเทียนพรรษา มีวัตถุประสงค์ ดังนี้

๑. เพื่อใช้จุดเป็นพุทธบูชา ธรรมบูชา สังฆบูชา ในระหว่างพรรษา
๒. เพื่อให้เกิดแสงสว่างเวลามีพิธีกรรมทางศาสนาในเวลากลางคืน
๓. เพื่อความสุขจากบุญกุศลที่ได้ทำบุญถวายเทียน

๔.๖ ตักบาตรน้ำผึ้ง

ความหมาย

การตักบาตรน้ำผึ้งเป็นการนำน้ำผึ้งใส่บาตรเพื่อให้พระสงฆ์นำไปใช้ในการทำยารักษาโรคในช่วงจำพรรษา

ลักษณะของประเพณี / การละเล่นพื้นบ้าน / พิธีกรรมหรือความเชื่อ

ในการทำบุญตักบาตรน้ำผึ้งจะมีการห่อข้าวต้มสำหรับทำบุญใส่บาตรพร้อมกับน้ำผึ้งด้วย

ความสำคัญ / ประโยชน์ และคุณค่าที่เกิด

ถือเป็นประเพณีที่สืบทอดกันมาช้านานตั้งแต่สมัยโบราณ เพราะน้ำผึ้งเป็นสิ่งที่จำเป็นมากในการทำยา และ โดยเฉพาะพระสงฆ์ไว้ใช้ยามจำเป็นในช่วงเข้าพรรษา

๔.๗ การเล่นหมากเก็บ

ความหมาย

การเล่นหมากเก็บเป็นการฝึกทักษะ และความสามารถในการใช้กล้ามเนื้อ และความไวของสายตา ใช้ไหวพริบในการแก้ปัญหา เมื่ออดีตได้รับความนิยมในการเล่นในเด็กผู้หญิงมาก แต่ปัจจุบันยังมีความนิยมอยู่เฉพาะในกลุ่มเด็กประถมศึกษาเท่านั้น

ลักษณะของประเพณี / การละเล่นพื้นบ้าน / พิธีกรรมหรือความเชื่อ

การเล่นหมากเก็บ มีจำนวนผู้เล่น ๒ - ๕ คน อุปกรณ์การเล่นก้อนหินกลมเล็ก ๕ ก้อน กติกาการเล่น วิธีการหาผู้ที่จะได้เล่นก่อนใช้วิธีขึ้นร้าน คือการกำก้อนหินทั้ง ๕ ก้อนไว้ในมือแล้วโยนขึ้นไม่ให้สูงมากนัก รับก้อนหินทั้ง ๕ ก้อนด้วยหลังมือแล้วโยนพร้อมกับพลิกมือหงายรับก้อนหิน ใครรับก้อนหินได้มากที่สุดจะได้เล่นก่อน การเล่นหมากเก็บจะเริ่มจากหมากตัวที่ ๑ ถึงตัวที่ ๔ ด้วยวิธีการโยนก้อนหินก้อนหนึ่งไปบนอากาศ แล้วเก็บก้อนหินทีละก้อนพร้อมกับรับก้อนที่โยนไปไม่ให้ตกพื้น ทำจนกว่าจะครบ ๕ ก้อน หมากที่ ๒ ถึงหมากที่ ๔ ก็ทำเช่นเดียวกัน แต่ต่างกันตรงการเก็บลูกหิน เก็บครั้งละ ๒ ครั้งละ ๔ ตามลำดับ เมื่อครบหมากที่ ๔ ก็ขึ้นร้าน นับคะแนนแข่งกันหลังจากขึ้นร้านแล้วก็เริ่มหมากที่ ๑ ใหม่ ทำเช่นนี้จนครบ ๑๐๐ คะแนน ใครครบก่อน คือผู้ชนะ ส่วนการเล่นใครทำก้อนหินตก โยนแล้วรับไม่ได้หรือเก็บไม่ครบจำนวนก็ต้องตาย ให้สิทธิ์คนอื่นเล่นต่อ

ความสำคัญ / ประโยชน์ และคุณค่าที่เกิด

เป็นการละเล่นที่มีมาแต่สมัยโบราณ สามารถฝึกสมาธิ และความสัมพันธ์ระหว่างสายตา และมือในการนับ

๔.๘ การเล่นหมากรุก

ความหมาย

การเล่นหมากเก็บเป็นการฝึกทักษะด้านความคิดใช้ไหวพริบในการเล่นตลอดเวลา

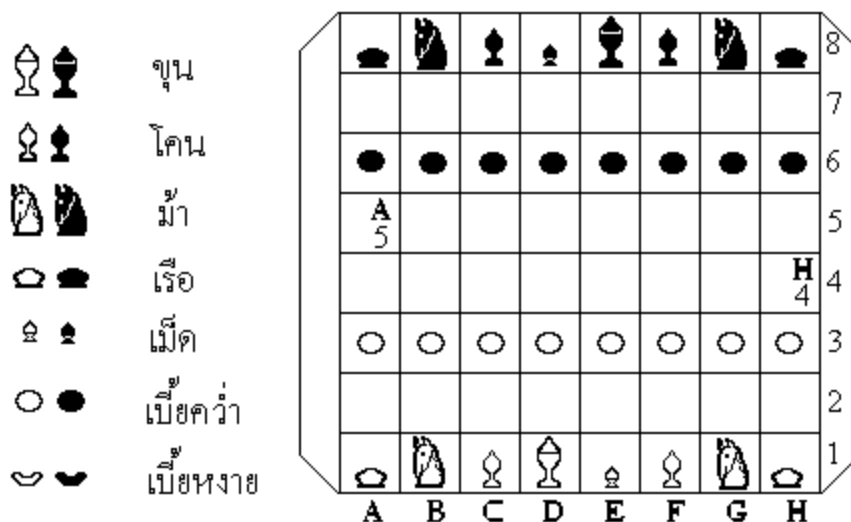
ลักษณะของประเพณี / การละเล่นพื้นบ้าน / พิธีกรรมหรือความเชื่อ

๑.) กระดานหมากรุก เป็นกระดานสี่เหลี่ยม มีตารางสี่เหลี่ยมจัตุรัสด้านละ ๘ ช่อง ดังนั้นมีตาบนกระดานหมากรุกไทย $๘ \times ๘ = ๖๔$ ตา ซึ่งเป็นตาเรียบธรรมดา หรือสลักก็ได้ ขอบกระดานสองข้างโดยมากจะมีที่สำหรับให้เป็นที่เก็บตัวหมากรุกที่กินกันแล้ว ต้องนำออกมาวางนอกกระดาน

๒.) ตัวหมากรุก มีรวม ๓๒ ตัว แต่ละฝ่ายจะมี ๑๖ ตัว ตัวหมากรุกจะทำเป็นสองสีให้เห็นแตกต่างกันเช่น ดำกับขาว แดงกับดำ ฯลฯ แต่ก่อนตัวหมากรุกจะทำด้วยไม้เนื้อแข็ง แกะสลักเป็นรูปต่างๆ อาจใช้เขาสัตว์หรืองาช้างมาแกะสลักเป็นตัวหมากรุก ปัจจุบันส่วนใหญ่หล่อจากพลาสติก รายละเอียดของตัวหมากรุกแต่ละฝ่ายมีดังนี้

๑.) ขุน ๑ ตัว ๒.) เม็ด ๑ ตัว ๓.) โคน ๒ ตัว ๔.) ม้า ๒ ตัว ๕.) เรือ ๒ ตัว ๖.) เปี้ย ๘ ตัวรวมทั้งหมดมีฝ่ายละ ๑๖ ตัว

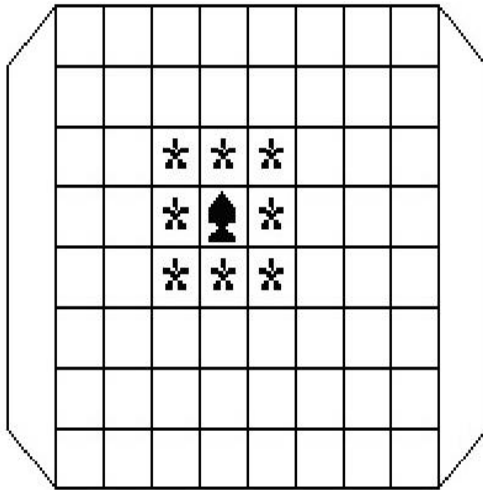
โดยปกติ ผู้เล่นทั้งสองฝ่ายจะนั่งเผชิญหน้ากัน มีกระดานหมากรุกวางอยู่ตรงกลาง การตั้งตัวหมากรุกและรูปร่างของตัวหมากรุก แสดงไว้ในภาพ มีข้อสังเกตคือ เม็ดต้องตั้งอยู่เบื้องขวาของขุนแต่ละฝ่าย



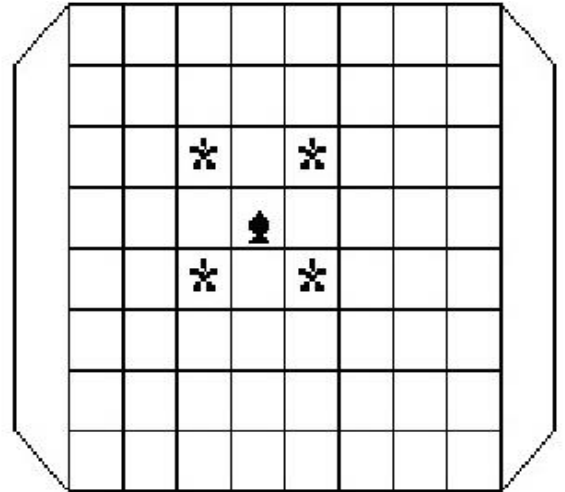
กติกา

เมื่อเริ่มเล่นจะมีการเสี่ยงทายว่าใครจะได้เป็นผู้เดินก่อน หลังจากนั้นก็จะสลับกัน เดินคนละที การเดินของหมากรุกแต่ละตัว ในรูปจะแสดงให้เห็นอำนาจการเดิน และการกินของหมากรุกแต่ละตัว ตามปกติหมากรุกเมื่อเดินไปตาไหนได้ ก็กินหมากของอีกฝ่ายหนึ่งในตานั้นได้ด้วย มียกเว้น คือ เปี้ยกว่า เวลาเดินจะเดินตรง ๆ ไปข้างหน้าได้ทีละหนึ่งตา แต่ถ้าจะกินต้องกินตัวหมากที่อยู่ในตาทแยงด้านหน้า ซ้ายหรือขวา เท่านั้น จะเดินถอยหลังไม่ได้ และจะกินทแยงถอยหลังก็ไม่ได้

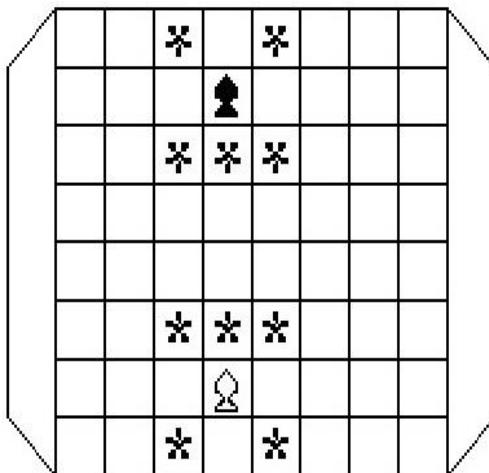
- **ขุน** เป็นตัวหมากรุกที่สำคัญที่สุด มีการเดินและกินไปในทิศทางรอบตัวได้ แต่ไม่สามารถเดินเข้าไปในตากินของฝ่ายตรงข้ามได้
- **เม็ต** มีการเดินและกินไปในแนวทแยงทั้ง ๔ ด้าน
- **โคน** มีการเดินและกินไปในแนวทแยงทั้ง ๔ ด้านและเดินไปทางข้างหน้า
- **ม้า** มีการเดินและกินเป็นรูปตัว L ในทิศทางรอบตัว
- **เรือ** มีการเดินและกินไปในแนวตั้ง-แนวนอน ระยะยาว
- **เบี้ย** มีการเดินไปทางข้างหน้าและกินในแนวทแยงด้านหน้า เมื่อเบี้ยไปถึงแนววางเบี้ยของฝ่ายตรงข้ามจะกลายเป็นเบี้ยหงาย และมีการเดินและกินเช่นเดียวกับเม็ตทุกประการ



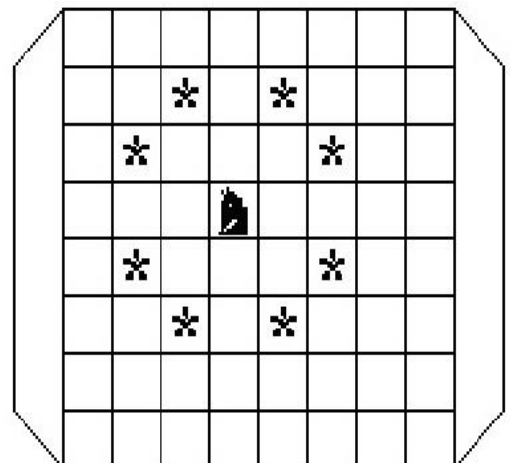
ตาเดินและตากินของขุนทั้ง ๒ ฝ่าย



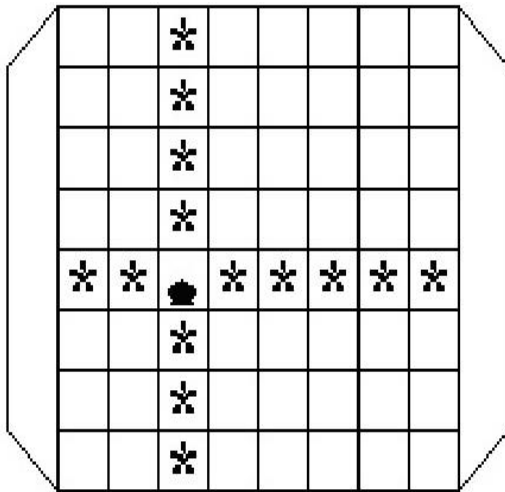
ตาเดินและตากินของเม็ตและเบี้ยหงายทั้ง ๒ ฝ่าย



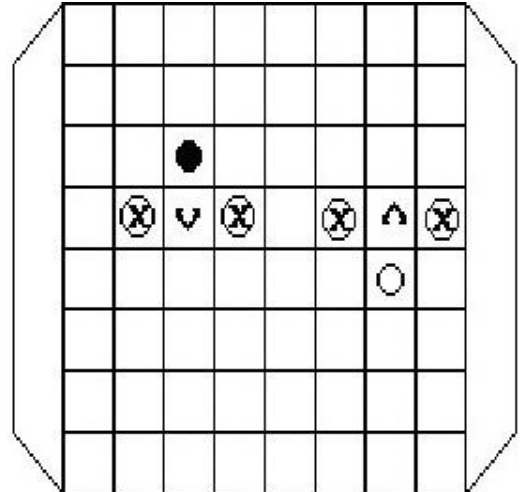
ตาเดินและตากินของโคนทั้ง ๒ ฝ่าย



ตาเดินและตากินของม้าทั้ง ๒ ฝ่าย



ตาเดินและตาคินของเรือทั้ง ๒ ฝ่าย โดยต้องไม่มีหมากตัวอื่นมาขวาง และเดินข้ามหมากตัวอื่นไม่ได้



ตาเดินและตาคินของเบี้ยคว่ำทั้ง ๒ ฝ่าย โดย
x คือตาที่กินได้
^ v คือตาที่เดินได้

ความสำคัญ / ประโยชน์ และคุณค่าที่เกิด

เป็นการละเล่นที่มีมาแต่สมัยโบราณ สามารถฝึกสมาธิ และไหวพริบ

๔.๙ การเล่นเกมฮอส

ความหมาย

หมากฮอส เป็นกีฬาหมากกระดานพื้นบ้านของไทย นิยมเล่นกันทั่วไป เป็นกีฬาที่เล่นกันระหว่างนักกีฬา ๒ ฝ่ายโดยการเดินตัวหมากไปมาบนกระดานหมากฮอส แพ้/ชนะต่อกันด้วยการหมดตัวเดินหมดตาเดิน ยอมแพ้ หรือ ถูกปรับให้แพ้

ลักษณะของประเพณี / การละเล่นพื้นบ้าน / พิธีกรรมหรือความเชื่อ

อุปกรณ์การเล่น

๑. กระดานหมากฮอส เป็นกระดานรูปสี่เหลี่ยมจัตุรัส ตีตารางเป็นรูปจัตุรัสขนาดเท่ากันรวม ๖๔ ตาหาคี่และสีก้อนสลับตากันไปทุกตา ตาสีเข้มทั้ง ๓๒ ตาใช้เป็นตาเดินตัวหมาก มุมกระดานที่มีตาสีเข้มอยู่เพียงตาเดียวเรียกว่า "มุมเดียว" มุมกระดานที่มีตาสีเข้มอยู่คู่กันสองตาเรียกว่า "มุมคู่"

๒. ตัวหมาก เป็นรูปทรงกลม แบ่งเป็นสองสี

๓. การตั้งกระดานและตัวหมาก ให้นักกีฬาทั้ง ๒ ฝ่ายนั่งหันหน้าเข้าหากัน วางกระดานไว้ตรงกลางให้มุมเดียวอยู่ทางซ้ายมือ มุมคู่อยู่ทางขวามือ เพื่อวางตัวหมากแต่ละสีในตาเดินแถวหลังสุดของทั้งสองฝ่าย และแถวถัดมา ตาละหนึ่งตัว

๔. การเดินหมาก

๔.๑ การสุ่มเลือกตัวหมาก ให้เตรียมหมากมาสี่ละตัว ระบุว่าจะให้ฝ่ายถือหมากสีใดเป็นฝ่ายเดินก่อน หรือเดินหลังทุกกระดาน แล้วให้นักกีฬาสุ่มเลือกตัวหมาก ฝ่ายใดเลือกได้หมากสีอะไร ให้ใช้หมากสีนั้นเดินในกระดานแรก หลังจากนั้นให้ทั้ง ๒ ฝ่ายสลับการถือหมากกันทุกครั้งที่เริ่มแข่งขันกระดานต่อไป

๔.๒ เปี้ยและฮอส

๔.๒.๑ ตัวหมากที่วางไว้ตามกติกาข้อ ๓. เรียกว่า "เปี้ย" เปี้ยเดินตามแนวทแยงไปข้างหน้าทีละตา และต้องกินหมากของฝ่ายตรงข้ามตามกติกาข้อ ๕.๑

๔.๒.๒ เมื่อเปี้ยตัวใดตัวหนึ่งเดินไปถึงหรือกินไปตกในตาที่อยู่แถวหลังสุดของฝ่ายตรงข้าม เปี้ยตัวนั้นจะกลายเป็น "ฮอส" ให้ฝ่ายตรงข้ามใช้หมากสีเดียวกันอีกตัวหนึ่งวางซ้อนไว้เป็นสัญลักษณ์ ฮอสสามารถเดินหน้าหรือถอยหลังได้ตามแนวทแยง โดยไม่จำกัดจำนวนตาที่เดิน เปี้ยที่เพิ่งกลายเป็นฮอสจะเดินหรือกินทันทีไม่ได้ ต้องรอให้ฝ่ายตรงข้ามเดินหรือกินอีกครั้งหนึ่งก่อน

๔.๓ การจับหมากเดิน ในการแข่งขันแต่ละกระดาน ให้นักกีฬาทั้ง ๒ ฝ่าย ผลัดกันเดินหมากของตนฝ่ายละครั้ง โดยให้ถือกฎ "จับตัววางตาย" กล่าวคือ เมื่อนักกีฬาฝ่ายที่จะเดินหมากและหมากตัวใด ให้จับหมากตัวนั้นเดินโดยไม่ชักช้า ห้ามจับค้างไว้ ห้ามเปลี่ยนไปจับหมากตัวอื่นเดิน เว้นแต่หมากตัวนั้นไม่มีตาเดิน เมื่อเดินหมากไปแตะตาใด ให้วางในตานั้น ห้ามเปลี่ยนไปวางในตาอื่น เว้นแต่นักกีฬาฝ่ายตรงข้ามทักท้วง ก่อนที่จะเดินหมากของตนเอง ว่าเป็นการทำผิดกติกา ในกรณีที่เดินฮอส เมื่อจับฮอสไปทางทิศใดของแนวทแยง ให้วางลงในตาที่อยู่ทางทิศนั้น ห้ามเปลี่ยนไปทางทิศอื่น เว้นแต่นักกีฬาฝ่ายตรงข้ามทักท้วง ก่อนที่จะเดินหมากของตนเอง ว่าเป็นการทำผิดกติกา

๔.๔ การขอจัดหมาก หลังจากเริ่มการแข่งขันแต่ละกระดาน หากนักกีฬาฝ่ายใดฝ่ายหนึ่งต้องการขยับตัวหมากในกระดาน เพื่อจัดให้ตรงตามตำแหน่ง ให้ขออนุญาตก่อน ทั้งนี้การขออนุญาตและการขยับตัวหมากให้ทำในระหว่างที่เป็นช่วงเวลาเดินหมากของตนเองเท่านั้น

๔.๕ เวลาที่ใช้ในการเดินหมาก

๔.๕.๑ นักกีฬามีเวลาเดินหมากของตนเองครั้งละไม่เกิน ๒ นาที โดยกรรมการจะขานบอกเวลา ๒ ครั้ง ครั้งแรกเมื่อเหลือเวลา ๓๐ วินาที และครั้งที่สองเมื่อเหลือเวลา ๑๐ วินาที

๔.๕.๒ การขอเวลาพิเศษ ระหว่างที่กำลังแข่งขันกันแต่ละกระดาน นักกีฬาแต่ละฝ่ายมีสิทธิขอเวลาพิเศษเพื่อคิดไตร่ตรองได้ ๒ ครั้ง ครั้งละ ๕ นาที โดยแจ้งขอเวลาพิเศษต่อกรรมการก่อนหมดเวลาเดินหมาก ให้กรรมการขานยืนยันว่ารับทราบคำขอ และจดบันทึกไว้ รวมทั้งขานบอกเวลาเหมือนในกติกาข้อ ๔.๕.๑ ด้วย

๔.๕.๓ การขอเวลานอกหากนักกีฬาฝ่ายใดฝ่ายหนึ่งต้องการขอเวลานอกเพื่อทำกิจธุระที่จำเป็น เช่น เข้าห้อง ซักหาเครื่องดื่ม ฯลฯ ให้ขออนุญาตก่อน

การกินหมาก

๑ การกินหมาก ให้ถือกฎ "กินได้ต้องกิน" กล่าวคือ เมื่อหมากของฝ่ายใดฝ่ายหนึ่งขวางทางเดินหมากของอีกฝ่ายหนึ่ง และมีตาว่างอยู่ในแนวเดียวกันถัดหมากที่ขวางอยู่ ฝ่ายที่ถูกขวางต้องกินโดยจับหมากของตนเองตัวที่ถูกขวาง ข้ามหมากตัวที่ขวางไปวางในตาว่างนั้น แล้วยกหมากที่ถูกกินออกจากกระดาน

- ๒ การกินหลายต่อ เมื่อเป็นการกินหลายต่อ ฝ่ายกินต้องแสดงการกินให้ชัดเจน
- ๓ การกินหลายแบบ เมื่อมีโอกาสกินได้หลายแบบ ฝ่ายกินจะเลือกกินแบบใดแบบหนึ่งก็ได้
- ๔ การกินได้แต่ไม่กิน เมื่อฝ่ายใดฝ่ายหนึ่งมีโอกาสกินได้ แต่กลับเดินหมากโดยไม่กินอีกฝ่ายหนึ่งจะหักท้วงให้กินก่อนที่จะเดินหมากของตนเอง หรือจะปล่อยเลยตามเลยก็ได้ โดยกรรมการไม่มีสิทธิ์เตือนให้กิน

ผลการแข่งขันจะเป็นแพ้นะ เมื่อเกิดกรณีใดกรณีหนึ่งดังต่อไปนี้

- ๑ ฝ่ายแพ้มดตัวเดิน
- ๒ ฝ่ายแพ้มดตาเดิน
- ๓ ฝ่ายแพ้ยอมแพ้
- ๔ ฝ่ายแพ้ถูกปรับให้แพ้ ตามกติกาข้อ ๖.
- ๕ ฝ่ายแพ้ถูกปรับให้แพ้ ในกระดานที่แข่งขัน เนื่องจากมาแข่งขันช้ากว่าเวลาที่กำหนด ๒๐ นาที เว้นแต่ นักกีฬาฝ่ายตรงข้ามและคณะกรรมการจัดการแข่งขันยินยอม
- ๖ ฝ่ายแพ้ถูกปรับให้แพ้ ในรายการที่แข่งขันในวันนั้นๆ เนื่องจากมาแข่งขันช้ากว่าเวลาที่กำหนด ๖๐ นาที

ความสำคัญ / ประโยชน์ และคุณค่าที่เกิด

เป็นการฝึกใช้ความคิด และสมาธิในการแก้เกมส์

๔.๑๐ การทำขวัญข้าว

ประเพณีทำขวัญแม่โพสพ (ข้าว) ตามความเชื่อว่าแม่โพสพมีพระคุณจึงต้องทำขวัญเป็นการกล่าวขอมาต่อต้นข้าวทุกครั้งที่มีการเปลี่ยนแปลงเกิดขึ้นกับข้าว ทั้งการเกิดเองตามธรรมชาติ และจากการที่มนุษย์จะกระทำอะไรก็ตามกับต้นข้าว เช่น เกี่ยวข้าว อีกทั้งเพื่อเป็นการขอบคุณและเอาใจแม่โพสพที่ให้ความอุดมสมบูรณ์แก่ผืนนา และเพื่อขอร้องและเรียกขวัญแม่โพสพ เป็นสิริมงคลลดบันดาลให้มั่งมียิ่งขึ้น ปกติจะทำกันในวันศุกร์ซึ่งถือว่าเป็นวันขวัญข้าว

ประเพณีทำขวัญข้าวของบางจังหวัด อาจมีประเพณีทำขวัญข้าว อยู่ ๒ ช่วง คือ ช่วงที่ข้าวตั้งท้อง และช่วงข้าวพร้อมเกี่ยว โดยในแต่ละช่วงจะมีเครื่องเซ่นไม่เหมือนกัน เครื่องเซ่นของการทำขวัญข้าวตอนตั้งท้อง ด้วยความเชื่อที่ว่า แม่โพสพเป็นมนุษย์หรือสิ่งมีชีวิตเช่นเดียวกัน พอข้าวตั้งท้อง จึงเชื่อว่าจะอยากทานอาหารเหมือนคนท้อง สิ่งที่เขาไม่ได้ในเครื่องเซ่นช่วงดังกล่าวจึงเป็นของรสเปรี้ยว อ้อย น้ำมะพร้าว นอกเหนือจากหมาก พลู ธงกระดาษสีต่างๆ ผ้าแดง ผ้าขาว ใส่ลงในชะลอมเล็ก ๆ มีเส้นด้ายสีแดงและสีขาวเพื่อผูกเครื่องเซ่นเข้ากับต้นข้าว ดอกไม้ และด้วยความเชื่อว่าแม่โพสพเป็นผู้หญิง จึงต้องมีน้ำอบน้ำหอมด้วย โดยคนที่ทำพิธีมักจะเป็นผู้หญิงเจ้าของที่นา แต่พิธีนี้ให้โอกาสผู้ชายทำได้แต่ไม่นิยม หลังจากมัดโยงเครื่องเซ่นกับต้นข้าวด้วยด้ายสีแดงและขาวเข้าด้วยกันแล้ว ผู้ทำพิธีจะพรมน้ำหอมแปรงรำต้นข้าว จากนั้นจึงจุดธูปปักลงบนที่นาพร้อมกล่าวคำขอมาต่าง ๆ แล้วแต่ที่จะนึกได้ ส่วนมากก็จะเป็นการบอกกล่าวถึงสิ่งที่กำลังจะทำ เช่น ขอให้มีรวงข้าวสวย มีข้าวเยอะ ๆ ให้ผลผลิตสูง ๆ เมื่อพูดทุกอย่างที่อยากพูดจบก็ต้อง กุ้อึงให้แม่โพสพรับทราบเจตนาตั้ง ๆ

เมื่อข้าวเริ่มตั้งท้องขานาจะเอาไม้ไผ่มาสานชะลอมแล้วนำเครื่องแต่งตัวของหญิง เช่น แป้ง น้ำมัน ใส่ผสม น้ำอบไทย หวี กระจกใสในชะลอม พร้อมด้วยขนมหวานสักสองสามอย่าง ส้มเขียวหวาน ส้มโอและ กลิบ ปักเสามาไว้แล้วเอาชะลอมแขวนไว้ในนา เพื่อให้แม่พระโพสพแต่งตัวและเสวยสิ่งของนั้น จะได้ออกรวงได้ผลดี เขาเรียกว่า เฉลว

หลังจากพิธีทำขวัญข้าวในช่วงข้าวพร้อมเกี่ยว ก็ทำการเก็บเกี่ยวข้าวได้เลย หลังจากนั้นก็เตรียมตัว ทำพิธี รับขวัญแม่โพสพ ในวันขึ้น ๙ ค่ำ เดือน ๖ ของทุกปีต่อไป แม้ว่าการทำนาปัจจุบันจะทำได้ถึงปีละ ๓ ครั้งแต่ประเพณียังคงต้องทำตามการปลูกข้าวตามฤดูกาลในอดีตเท่านั้น การทำขวัญข้าว ผู้ชายสามารถทำ ขวัญข้าวได้ แต่รับขวัญข้าวไม่ได้เด็ดขาด

๔.๑๑ พิธีไหว้ครูดนตรีไทย

ความหมาย

๑. เพื่อเป็นการอุทิศส่วนกุศล ด้วยการถวายเครื่องสักการะ พิธีกรรมแก่ปรมาจารย์ทั้งหลายทั้งปวง ที่มาประสิทธิ์ประสาทความรู้ให้แก่ศิษย์

๒. เพื่อให้ผู้เรียนได้เกิดความมั่นใจในการเรียนนาฏศิลป์เป็นอย่างดี เมื่อได้ผ่านพิธีกรรมมาแล้ว

๓. เพื่อเป็นการขอขมาลาโทษ หากศิษย์ได้กระทำการที่ผิดพลาดโดยรู้เท่าไม่ถึงการณ์ ไม่ว่าจะเป็น ด้านกายกรรม วจีกรรม หรือมนกรรมก็ตาม

๔. เพื่อให้สำหรับต่อทำรำที่เป็นเพลงหน้าพาทย์ชั้นสูงที่มีความเชื่อมาแต่โบราณว่า เพลงหน้าพาทย์ บางเพลงจะต้องต่อทำรำในพิธีไหว้ครู จึงจะเกิดเป็นสิริมงคล ทั้งแก่ผู้สอนและผู้เรียน

๕. เพื่อเป็นสิ่งเตือนสติให้ศิษย์ระลึกถึงครู อันเป็นเครื่องเตือนใจที่จะประพฤติแต่ในสิ่งที่ดีงาม อยู่ใน ศิลธรรมจรรยา ตั้งตนอยู่ในโอวาทคำสั่งสอนของครูบาอาจารย์

ตำนานการไหว้ครู

มีตำนานที่ถือว่าวันพฤหัสบดีเป็นวันครู นอกจากนี้นี้ยังถือกันว่าเวลากลางวันพระพฤหัสบดีเป็นธาตุไฟ และเป็นธาตุน้ำในเวลากลางคืน เป็นดาวพระเคราะห์ที่ให้ความรู้แก่มนุษย์ เราจึงถือว่าวันพฤหัสบดีเป็นวันครู เดือนที่นิยมกระทำพิธีไหว้ครู ตามแบบโบราณนิยมให้ประกอบพิธีไหว้ครูและครอบครู ในเดือนคู่ เช่น เดือน ๔ เดือน ๖ เดือน ๘ เดือน ๑๐ เดือน ๑๒ และเดือนยี่ แต่มีข้อยกเว้นเดือนเดียวคือ เดือน ๙ อนุโลมให้จัดพิธีได้ เพราะถือว่าเดือน ๙ เป็นเลขมงคลของไทยสืบมา ในบางครั้งตามคติโบราณยัง ต้องระบุจันทร์คติเพิ่มขึ้นด้วย โดยพิจารณาอีกว่าตรงกับวันขึ้นแรมข้างใด จะนิยมวันพฤหัสบดีข้างขึ้น เพราะข้างขึ้นถือว่าเป็นวันพุ เป็นสัญลักษณ์ของความเจริญรุ่งเรือง

ลักษณะของประเพณี / การละเล่นพื้นบ้าน / พิธีกรรมหรือความเชื่อ

๑. จัดเตรียมสถานที่และทำความสะอาดบริเวณที่จัดให้เรียบร้อย

๒. เชิญหัวหน้าหรือศิระครู ทั้งที่เป็นเทพเจ้า เทวดา ฤาษี และคนธรรมดาประดิษฐาน เพื่อเป็นประธานตั้งไว้บนโต๊ะที่เตรียมพร้อมแล้ว

๓. พิธีสวดมนต์ไหว้พระ จำนวน ๙ รูป

๔.จัดเครื่องกระยาบวช เครื่องสังเวท เครื่องสักการะ มีดอกไม้ ธูปเทียน เครื่องสังเวทจะจัดออกเป็น ๓ ชุด คือ

- ส่วนของพระมหาเทพ เทวดา นางฟ้า เป็นอาหารสุก
- ส่วนของพระครูฤาษี พระประคนธรรพ เป็นอาหารสุก
- ส่วนของพระพิราพ ซึ่งเป็นเทพอสูร เป็นอาหารดิบ

๕.เชิญประธานจัดงานมาจุดธูปเทียนบูชาครู ครูผู้ประกอบพิธีแต่งชุดขาว อ่านโอองการเชิญครูต่างๆ มาร่วมพิธี

๖.ดนตรีบรรเลงเพลงหน้าพาทย์แต่ละเพลงตามที่ครูผู้ประกอบพิธีจะเรียกเพลง

๗.ครูผู้ประกอบพิธีกล่าวถวายเพื่อเช่นสังเวทต่างๆ ที่ได้จัดมา เสร็จแล้วกล่าวลาเครื่องเช่นสังเวท

๘.ผู้มาร่วมงานรำถวายเพื่อบูชาครู ซึ่งนิยมรำเพลงช้า – เพลงเร็ว เพลงหน้าพาทย์ชั้นสูงบางเพลง เช่น ตระนิมิตร์ ตระบองกัน คุณพาทย์ เป็นต้น

๙.ครูผู้ประกอบพิธี ทำพิธีครอบให้ศิษย์ที่มาร่วมงาน โดยนำศรีษะครูมาครอบให้ ๓ ศรีษะ คือ

- ศรีษะพระครูฤาษี อันเป็นสัญลักษณ์ครูทั่วไป
- ศรีษะพระพิราพ อันเป็นสัญลักษณ์ครูโขน
- ศรีษะเทริดโนห์รา อันเป็นสัญลักษณ์ครูละคร

๑๐.ลูกศิษย์นำขันก้านล มีดอกไม้ ธูปเทียน ผ้าเช็ดหน้าขาว เงินก้านลครู ๒๔ บาท ผู้ที่ได้รับครอบถือว่าเป็นศิษย์ที่มีครูแล้ว และในวงการนาฏศิลป์ได้รับคนผู้นี้เป็นนาฏศิลป์โดยสมบูรณ์

๑๑.ลูกศิษย์ที่จะจบออกจากสถาบันเป็นปีสุดท้าย จะเข้ารับมอบ โดยครูผู้ประกอบพิธีจะส่งศรพระขันธให้กับศิษย์ผู้นั้นรับไว้ เปรียบเสมือนการขออนุญาตเพื่อไปสอนศิษย์ต่อไป

๑๒.ครูผู้ประกอบพิธีจะเจิมหน้าผาก ประพรมน้ำมนต์ พร้อมให้ของที่ระลึก และกล่าวอวยพรให้กับศิษย์ทุกคนที่เข้าพิธีไหว้ครู

๑๓.ศิษย์ทุกคนจะรำส่งครู ซึ่งนิยมรำโปรยข้าวตอกดอกไม้เนื้อความเป็นสิริมงคลต่อไป

กำหนดวันและเดือนที่นิยมประกอบพิธีไหว้ครู

การจัดพิธีไหว้ครูมีข้อกำหนดว่าให้กระทำพิธีเฉพาะวันพฤหัสบดี อาจจะได้รับอิทธิพลมาจากพวกพราหมณ์ ซึ่งนับถือเทพเจ้านามพระพฤหัสบดีเป็นเทพฤกษ์ ในฐานะปุโรหิตาจารย์ที่เคารพนับถือของพระอินทร์และเทวดาอื่นๆ จึงนิยมไหว้ครูกันในวันพฤหัสบดี

ความสำคัญ / ประโยชน์ และคุณค่าที่เกิด

ส่วนที่จะโน้มน้าวจิตใจมนุษย์ให้รักษาความดี รักษาวิทยาการสืบเนื่องไปด้วยดี ทั้งยังจงใจให้เป็นผู้มีนิสัยอ่อนโยนไม่แข็งกระด้างการไหว้ครู คือ การแสดงถึงความเคารพทวเที่แด่ท่านบูรพาจารย์และครูบาอาจารย์ผู้ซึ่งได้ประสิทธิ์ประสาทวิชาให้ศิษย์ ในฐานะผู้สืบทอดมรดกทางวิชาการ จึงพร้อมใจกันปวารณาตนรับการถ่ายทอดวิชาความรู้ ด้วยความวิริยะอุตสาหะมานะอดทน เพื่อจะได้เป็นความรู้ติดตัวนำไปประกอบอาชีพ เพื่อสร้างความเจริญรุ่งเรืองให้แก่ตนเองในภายภาคหน้า

๕. ข้อมูลด้านแหล่งเรียนรู้ในตำบล

๕.๑ พิพิธภัณฑ์ท้องถิ่น



พิพิธภัณฑ์ท้องถิ่น วัดตะวันเรือง หมู่ที่ ๑๑ ตำบลคลองสี่ อำเภอกลวง จังหวัด ปทุมธานี
สร้างเมื่อ พ.ศ. ๒๕๒๗ เดิมเป็นที่ประดิษฐานของหลวงปู่สุโขทัย ปัจจุบันปรับปรุงให้เป็น
พิพิธภัณฑ์สำหรับจัดเก็บพระพุทธรูปปางต่างๆ คัมภีร์ใบลาน ถ้วยขาม สมัยโบราณ เพื่อให้เด็กและ
เยาวชนได้เข้าไปศึกษาหาความรู้

๕.๒ โบราณสถาน และ โบราณวัตถุ

๕.๒.๑ โบราณสถาน และ โบราณวัตถุ ณ วัดตะวันเรือง วัดตะวันเรืองเป็นวัดเก่าแก่ที่สร้างมานานกว่า ๑๐๐ ปี จึงมีโบราณสถานต่างๆ ให้รุ่นลูกรุ่นหลานได้อนุรักษ์ไว้ ดังนี้

- อุโบสถ

สร้างเมื่อ พ.ศ. ๒๕๐๗ สมัยพระครูสังวาลย์ สิริจันท เป็นเจ้าอาวาส โดยมีอุบาสิกากุญมาก บางขวด เป็นผู้นำสร้างแล้วเสร็จในปี พ.ศ. ๒๕๐๘

พ.ศ. ๒๕๓๙ อุบาสิกากุญมาก ได้บริจาคทุนทรัพย์วาดจิตรกรรมฝาผนังอุโบสถ

พ.ศ. ๒๕๔๕ ได้บูรณะซ่อมแซมเปลี่ยนซุ้มประตู หน้าต่าง และทาสีใหม่ โดยมีนายสมักร นางนก แก้วทั้งริน เป็นประธานทอดกฐิน

พ.ศ. ๒๕๕๐ ได้บูรณะซ่อมแซมด้วยการเปลี่ยนกระเบื้องใหม่ เปลี่ยนข้อฟ้า ใบระกาใหม่ทั้งหมด ซ่อมแซมหน้า

- บันใหม่ตลอดจนทาสีใหม่



- หอสดมภ์สิริวรคุณ สร้างแล้วเสร็จในปี พ.ศ. ๒๕๒๒

- ศาลาการเปรียญ สร้างในปี พ.ศ. ๒๕๒๔ สมัยพระครูโฆสิตศีลคุณเป็นเจ้าอาวาส

- โรงเรียนปริยัติธรรมโฆสิตศีลคุณ สร้างเมื่อ พ.ศ. ๒๕๓๕ ชั้นบนเป็นโรงเรียน ชั้นล่างเป็นหอฉัน

- วิหารหลวงปู่สุโขทัย สร้างเมื่อ พ.ศ. ๒๕๒๗ (เดิมเป็นศาลาพักริมทาง)



- วิหารบูรพาจารย์ สร้างเมื่อ พ.ศ. ๒๕๔๒



๕.๓ แหล่งท่องเที่ยว

ตำบลคลองสี่ อำเภอลองหลวง จังหวัดปทุมธานีอยู่ใกล้กับกรุงเทพมหานคร ซึ่งเป็นประตูสู่เอเชีย ทำให้มีนักท่องเที่ยวเดินทางเข้าออกและแวะพักรอขึ้นเครื่องเพื่อเดินทางต่อ ซึ่งเป็นตำบลหนึ่งที่มีความพัฒนาการท่องเที่ยวอย่างยั่งยืน เพราะมีสถานที่ที่น่าสนใจอยู่หลายแห่ง เช่น

๕.๓.๑ วัดตะวันเรือง

- สักการะพระศักดิ์สิทธิ์ของวัด มีหลวงปู่สุโขทัย หลวงพ่อผ่อง พระประธาน หลวงพ่อพุทธโสธร(จำลอง) ๔ บูรพาจารย์ สมเด็จพระพุฒาจารย์ (โต พรหมรังสี)
- ชมหน้าบันโลงทอง (แห่งเดียวในประเทศไทย)
- ชมวัดอุโบสถ (คัมภีร์เก่า ธรรมาสัน ตูพระธรรม) ที่พิพิธภัณฑ์สถาน
- หาความรู้ดูตำราที่ห้องสมุดทองหล่อ
- พักผ่อนหย่อนใจที่หอไตรกลางสระโมกขารณี
- ชมหม่อมจางหน้าวัด (ให้อาหารปลา)
- หาความร่มรื่นที่ลานธรรม มีร่มเงาแมกไม้ร่มรื่นรมย์
- ชมภาพจิตรกรรมฝาผนัง อุโบสถอันงดงาม

๕.๓.๒ วัดเพิ่มทาน

๕.๓.๓ วัดมงคลพุการาม

๕.๓.๔ วัดสว่างภพ

๕.๓.๕ ศาลเจ้าพ่อช้างเหยียบ

๕.๓.๖ ฟาร์มเพาะเลี้ยงปลาหมอสี หมู่ที่ ๑๒ ถนนเลียบคลองสี่ฝั่งตะวันตก

๕.๓.๗ ฟาร์มไก่ชน หมู่ที่ ๘ และหมู่ที่ ๑๓

๕.๓.๘ ศูนย์แสดงสินค้าหนึ่งตำบลหนึ่งผลิตภัณฑ์ (ศูนย์ OTOP) หมู่ที่ ๑

๕.๔ แหล่งภูมิปัญญา

๕.๔.๑ กลุ่มแม่บ้านคลองสี หมู่ที่ ๑ การหล่อรูปเหมือนด้วยเรซิน

๕.๔.๒ ศูนย์การเรียนรู้การปลูมพะพร้าวน้ำหอม

๕.๔.๓ การเรียนรู้เรื่องการเพาะเห็ด ในตำบลคลองสีมีกลุ่มที่ดำเนินกิจกรรมเรื่องการเพาะเห็ดอยู่หลายแห่ง ดังนี้

- กลุ่มเพาะเห็ด หมู่ที่ ๑
- กลุ่มเพาะเห็ด หมู่ที่ ๓
- กลุ่มสร้างกิจกรรมเพาะเห็ดนางฟ้า หมู่ที่ ๔
- กลุ่มเพาะเห็ดนางฟ้า หมู่ที่ ๖
- กลุ่มเพาะเห็ด หมู่ที่ ๙
- กลุ่มเพาะเห็ด หมู่ที่ ๑๒ ทำกิจกรรมเพาะพันธุ์เห็ด (ฮังการี)
- กลุ่มเพาะเห็ดหมู่ที่ ๑๔
- กลุ่มสร้างกิจกรรมเพาะเลี้ยงเห็ด หมู่ที่ ๑๕

๕.๔.๔ การผลิตปุ๋ยชีวภาพ ในตำบลคลองสีมีกลุ่มที่ทำกิจกรรมด้านนี้หลายกลุ่ม ดังนี้

- กลุ่มผลิตปุ๋ยชีวภาพ หมู่ที่ ๕
- กลุ่มเกษตรกร หมู่ที่ ๘
- กลุ่มเกษตรกร หมู่ที่ ๑๖

๕.๔.๕ กลุ่มเพาะเลี้ยงกบ หมู่ที่ ๗

๕.๔.๖ กลุ่มชมรมผู้สูงอายุ ตำบลคลองสี ทำกิจกรรมผลิตยาหม่องชนิดน้ำและครีม

๕.๔.๗ กลุ่มเกษตรกร หมู่ที่ ๑๐ ทำกิจกรรมปลูกพันธุ์ผักสวนครัว

๕.๔.๘ กลุ่มเพาะเลี้ยงปลาดุก

๕.๔.๙ กลุ่มปุ๋ยอินทรีย์อัดเม็ด

๕.๕ แหล่งเรียนรู้อื่นๆ

๕.๕.๑ ห้องสมุดทองหล่อ สร้างเมื่อ พ.ศ. ๒๕๔๗

๕.๕.๒ หอพระไตรปิฎกกลางน้ำสร้างเมื่อ พ.ศ. ๒๕๕๑ (เดิมเป็นศาลาพักร้อน)

๖. ข้อมูลด้านทรัพยากรธรรมชาติในชุมชน

๖.๑ ทรัพยากรน้ำ

แหล่งน้ำสำคัญภายในเขตองค์การบริหารส่วนตำบลคลองสี่ มีคลองชลประทานสายหลัก ๓ สาย คือ คลองระบายน้ำที่ ๔, คลองส่งน้ำที่ ๖ และคลองส่งน้ำที่ ๗ จะอยู่คู่ขนานกันไป พาดผ่านพื้นที่องค์การบริหารส่วนตำบลคลองสี่ จากทิศตะวันออกไปทิศตะวันตก และคลองระพีพัฒน์จากทางทิศเหนือ เป็นแหล่งน้ำเพื่อการอุปโภคและบริโภค

๖.๒ ทรัพยากรดิน

ในเขตพื้นที่องค์การบริหารส่วนตำบลคลองสี่ ลักษณะดินในบริเวณนี้มีความอุดมสมบูรณ์เป็นดินเหนียว อุ่มน้ำได้ดี เหมาะแก่การทำอาชีพเกษตรกรรม แต่ปัจจุบันพื้นที่ส่วนใหญ่ถูกนำมาใช้ในโครงการที่พักอาศัย และอุตสาหกรรม สภาพดินจึงขาดการบำรุงรักษา บางแห่งมีสารปนเปื้อนที่เป็นอันตรายปะปนอยู่ เนื่องจากขาดจิตสำนึกในการหวงแหนและห่วงใยจากผู้ประกอบการทางด้านอุตสาหกรรม

๖.๓ สภาพสิ่งแวดล้อม

ปัจจุบันสภาพสิ่งแวดล้อมในเขตองค์การบริหารส่วนตำบลคลองสี่ อยู่ในสภาพทรุดโทรมขึ้นกว่าแต่ก่อน จึงเริ่มก่อปัญหาในหลายๆ ด้าน ไม่ว่าจะเป็นมลพิษทางน้ำ อากาศ ฝุ่นละออง เสียง กลิ่น จากกระบวนการผลิตหรือการปฏิบัติงานของผู้ประกอบการจากทั้งอุตสาหกรรมขนาดใหญ่หรืออุตสาหกรรมห้องแถว ด้วยการขาดจิตสำนึกรับผิดชอบต่อสิ่งแวดล้อม โดยเฉพาะเรื่องการรักษาความสะอาด ประกอบกับการขยายตัวอย่างรวดเร็ว ของชุมชนที่เพิ่มขึ้นอย่างต่อเนื่องตลอดเวลาองค์การบริหารส่วนตำบลคลองสี่ ต้องประสบกับปัญหาด้านการจัดเก็บและทำลายขยะมูลฝอยเป็นอย่างมาก เนื่องจากมีเครื่องมือเครื่องใช้และอุปกรณ์ต่างๆ ไม่เพียงพอประกอบกับสถานที่กำจัดขยะไม่เพียงพอและการกำจัดทำลายยังไม่ถูกวิธี จึงทำให้เกิดผลกระทบต่อสภาพสิ่งแวดล้อม ทั้งทางตรงและทางอ้อม

มลพิษทางน้ำ น้ำเน่าเสียถูกปล่อยทิ้งจากอาคารบ้านเรือนของประชาชน ตลอดทั้งการทิ้งขยะมูลฝอยลงสู่แม่น้ำลำคลอง โดยขาดจิตสำนึก ซึ่งในปัจจุบันยังไม่มีมาตรการในการป้องกันที่ดี ประกอบกับยังไม่มีระบบบำบัดน้ำเสีย ก่อนปล่อยลงสู่แม่น้ำลำคลอง มลพิษทางอากาศ อากาศในบริเวณโรงงาน จะมีกลิ่นเหม็นคาว

ระบบการจัดการด้านสิ่งแวดล้อมในเขตองค์การบริหารส่วนตำบลคลองสี่ เน้นการพัฒนาซึ่งครอบคลุมกิจกรรมที่เกี่ยวกับการบำรุงสิ่งแวดล้อมและการจัดการทรัพยากรธรรมชาติ เพื่อให้เกิดความน่าอยู่และมีความยั่งยืนโดย

- การสร้างสำนึกให้ประชาชนตระหนักในการรักษาทรัพยากรธรรมชาติและสิ่งแวดล้อม
- การป้องกันการทำลายทรัพยากรธรรมชาติและสิ่งแวดล้อม
- การบำบัดและฟื้นฟูทรัพยากรธรรมชาติและสิ่งแวดล้อม ได้แก่ การอนุรักษ์แหล่งน้ำ การกำจัดขยะมูลฝอยและสิ่งปฏิกูล

แผนส่งเสริมการท่องเที่ยวองค์การบริหารส่วนตำบลคลองสี
ตำบลคลองสี อำเภอลองหลวง
ประจำปีงบประมาณ ๒๕๖๑

กิจกรรม	ระยะเวลา	สถานที่ดำเนินการ	หมายเหตุ
๑. ประเพณีแข่งขันเรือพาย	๒-๓ ธ.ค. ๖๐	ที่ทำการ อบต.คลองสี	
๒. กิจกรรมวันเด็กแห่งชาติ	๑๓ ม.ค. ๖๑	วัดเพิ่มทวน ม.๔	
๓. ประเพณีตักบาตรวันมาฆบูชา	๑ มี.ค. ๖๑	วัดในตำบลคลองสี	
๔. ประเพณีสงกรานต์	๑๔ เม.ย. ๖๑	วัดเพิ่มทวน ม.๔	
๕. ประเพณีตักบาตรวันวิสาขบูชา	๒๙ พ.ค. ๖๑	วัดในตำบลคลองสี	
๖. ประเพณีตักบาตรวันอาสาฬหบูชา และวันเข้าพรรษา	๒๗-๒๘ ก.ค. ๖๑	วัดในตำบลคลองสี	
๗. ส่งเสริมกิจกรรมการท่องเที่ยวใน เขตพื้นที่ -ท่องเที่ยวเชิงวัฒนธรรม	ตลอดทั้งปี	วัดในตำบลคลองสี	